

刘洋,王雨飞,刘勇,等.基于生态位理论的东北三省政府干预强度与市场化水平格局演变研究[J].地理科学,2016,36(9):1301-1309.[Liu Yang, Wang Yufei, Liu Yong et al. The Evolution of Government Intervention and Market Development in Northeast China Based on Niche Theory. Scientia Geographica Sinica, 2016, 36(9): 1301-1309.] doi: 10.13249/j.cnki.sgs.2016.09.003

# 基于生态位理论的东北三省政府干预强度 与市场化水平格局演变研究

刘洋<sup>1</sup>,王雨飞<sup>2</sup>,刘勇<sup>3</sup>,王光辉<sup>4,5</sup>

(1.国家发展和改革委员会国土开发与地区经济研究所,北京 100038;2.中国社会科学院财经战略研究院,北京 100028;3.北京理工大学人文与社会科学学院,北京 100081;4.中国科学院科技战略咨询研究院(筹),北京 100190;5.中国科学院科技政策与管理科学研究所,北京 100190)

**摘要:**以“政府干预强度”和“市场化水平”为研究对象,通过对其生态系统的剖析,构建相应的评价指标体系及其生态位模型,并选取东北三省地级市为评价对象,对其“强政府弱市场”格局和演变趋势进行分析。定量分析的主要结论为:东北三省普遍存在“强政府弱市场”现状,其中黑龙江省最为突出,其次为吉林省、辽宁省;东北三省“强政府弱市场”格局出现多次波动,仅2003~2005年降幅较高,说明2003年“东北振兴战略”影响效果的持续性较短;东北各地市“强政府弱市场”格局具有明显的区域溢出效应,格局较明显的区域主要集中在离中心城市或沿海口岸较远的黑龙江省北部以及辽宁省、吉林省的部分内陆城市。

**关键词:**生态位理论;东北三省;政府干预强度;市场化水平;强政府弱市场

**中图分类号:**F129.9

**文献标识码:**A

**文章编号:**1000-0690(2016)09-1301-09

政府与市场的关系是现代经济社会发展最基本、最核心的关系之一。新常态下,如何处理好政府这只“看得见的手”与市场这只“看不见的手”的关系,是全面深化改革的重要方向和目标。党的十八届三中全会在《中共中央关于全面深化改革若干重大问题的决定》中明确指出了“市场在资源配置中起决定性作用,同时强调更好地发挥政府作用”的发展思路。在这样的背景下,国内外政界、学界高度重视中国政府干预强度和市场化水平的关系研究。

目前,国内外学者已从不同学科角度和领域对“政府与市场的关系”开展研究。国外学者对政府与市场关系的研究主要包括两个层次:首先,鲍德威、威迪逊的《公共部门经济学》、萨缪尔森的《经济学》以及安东尼唐斯的《民主的经济理论》都对如何处理政府与市场关系进行规范研究<sup>[1,2]</sup>;其次,政治学、经济学理论学派从其研究领域出发,或为政府干预做辩护,或为市场的自由性做辩护<sup>[3,4]</sup>。国

内学者对政府与市场关系的研究则主要包括如下研究视角:从行政管理学的角度,相关研究主要基于特定的政治环境,强调理清政府职能及其权力边界是发挥市场机制正常作用的必要条件<sup>[5,6]</sup>;从宏观经济学的角度,学者则主要从经济体制与经济形式的历史演变出发,对计划经济和市场经济的要素、特征、效率和相互转换关系进行研究<sup>[7-9]</sup>;从区域创新学的角度,刘凤朝等学者提出创新政策与政府职能转变具有内生相关性,即创新政策从“科技单向推进”向“科技、经济协同推进”的转变,与职能从“政府导向型”向“政府、市场协同发展”的转变密切相关<sup>[10,11]</sup>。上述相关研究从理论、实践和创新领域,对政府干预和市场化发展的内涵、关系和协同性进行了深入探讨,更多从定性层面分析政府与市场关系的演化机制,较少关注区域层面的定量评价。

实践证明政府和市场是相互作用、相互补充、相互统一的关系,这与生态系统中各类生物间的

收稿日期:2016-04-28;修订日期:2016-06-26

资助项目:国家自然科学基金项目(71541026)资助。[Foundation: National Nature Sciences Foundation of China (71541026).]

作者简介:刘洋(1966-),男,辽宁辽阳人,博士,主要从事区域发展、产业规划、东北转型等研究。E-mail: yangliu@igsrr.ac.cn

通讯作者:王光辉。E-mail: wangguanghui@casipm.ac.cn

共生和竞争关系具有一定的相似性。鉴于生态位理论可以用生态位宽度、生态位重叠度等属性定量表征各种群在时间空间上所占据的位置及其与相关种群之间的功能关系等,而对生态位理论相关模型予以改进和延伸,既可以充分分析“政府干预”和“市场化发展”的辩证关系,又可以定量评价区域层面“政府干预”和“市场化发展”的强度和功能关系。因此,为制定客观的区域政府、市场评价机制,本文从系统工程的角度,构建相应的评价指标体系及其生态位模型,对区域层面政府干预强度、市场化水平及其演变关系进行定量评价和分析。

## 1 研究区域概况

本文所指的东北三省主要包括辽宁省、吉林省和黑龙江省,区域总面积78.73万km<sup>2</sup>,人口约为1.2亿人。作为中国最早重点建设的老工业基地和重要的区域经济板块,从国家战略、历史现实发展、地缘环境来看,东北三省都具有重要的战略地位。中国自2003年实施振兴东北老工业基地战略(简称“振兴战略”)以来,东北三省经济、社会各个领域实现全面、稳步提升,但其深层次的结构性、体制性问题依然没有得到彻底解决,对经济的阻滞作用加大。2015年黑、吉、辽三省GDP增速集体滑落,均处于全国后5位,名义GDP增长率分别为-0.29%、3.41%和0.26%,已近乎“硬着陆”。东北三省面临的结构性、体制性矛盾,主要根源在于行政体制以及政府职能越来越不适应市场化的需求。

东北三省是中国最早进入、最晚退出、实行计划经济最彻底的地区,东北老工业基地受传统计划经济体制影响较深,政府改革、国企改革等体制改革相对滞后。虽然东北三省已有的政府改革已经取得一些进展,但依然存在严重的强政府、弱企业,强政府、弱市场,强政府、弱社会的“三强三弱”现状。实现东北老工业基地的重新崛起,缓解东北三省结构性、体制机制矛盾,首先应该正确认识东北三省“强政府”和“弱市场”的格局和演变趋势,转变政府职能、准确政府角色定位,简政放权,实现从全能型、管制型政府向管理型、服务型、法制型政府转变,使政府职能更好的适应市场经济的需求。这里的“强政府”具体是指奉行干预主义政策的政府,一般被理解为经济管理与社会控制的政府。“弱市场”则是对东北三省市场经济相对

滞后现象的客观描述。因此,面临“新常态”的国家宏观经济背景以及复杂多变的国际环境,为客观认识东北三省“强政府弱市场”的结构性、体制机制性矛盾,本文以生态位理论为基础,对东北三省各地级市<sup>①</sup>“政府干预强度”和“市场化水平”的现状、演变趋势进行分析,这也是实现东北三省重新崛起,需要迫切解决的科学问题。

## 2 理论基础与研究方法

政府干预强度和市场化水平研究是一项复杂的系统工程,涉及多方面的要素及其作用,本文借鉴生态位理论,通过对政府干预与市场化发展生态系统的深度解析,提出相应的评价指标体系,并进一步构建政府干预强度和市场化水平评价指标及体系的生态位模型。

### 2.1 政府干预与市场化发展生态位分析

#### 2.1.1 生态位理论概述

生态位是生态学的重要理论基础,最早由Grinnell于1917年提出,其将生态位定义为“一个种群在生态系统中所占据的位置及其与相关种群之间的功能关系”<sup>[12]</sup>。随后,又有诸多学者将其内涵进一步拓展,并建立了许多量化指标。其中,“生态位宽度”是指生物所利用的各种不同资源的总和,通常可以借用多维空间精确化描述生态位宽度。生态位理论及其相关概念、模型已在多方面得到应用,其最早用于生态系统的物种评价<sup>[13]</sup>。随着交叉科学的发展和普及,生态位理论的应用领域已经超越了生态学的范畴,渗透到社会经济发展相关领域,如国土空间功能分区<sup>[14]</sup>、土地环境效应及其适宜性评价<sup>[15]</sup>、城市群发展评价<sup>[16]</sup>及旅游资源潜力评价<sup>[17]</sup>等领域均得到广泛运用。这些研究多基于静态数据的采集,对待评价对象的状态进行描述,未考虑时间连续性和生态位评价模型的动态属性。事实上,要客观评价研究对象的生态位属性,必须关注其动态演替过程和发展规律。

#### 2.1.2 政府干预与市场化发展的生态系统解析

政府干预与市场化发展的系统构成是一个多时空维度、多因子共同形成的系统功能组合体。借鉴自然生态系统及其要素的定义方式,本文分别构建政府干预生态系统和市场化发展生态系统(图1),并从动态演替的角度,对系统“态”与“势”两方面的“生态”要素进行总结。生态学中的多维

① 本文所指地级市中包括哈尔滨、长春、大连、沈阳等4个副省级城市。

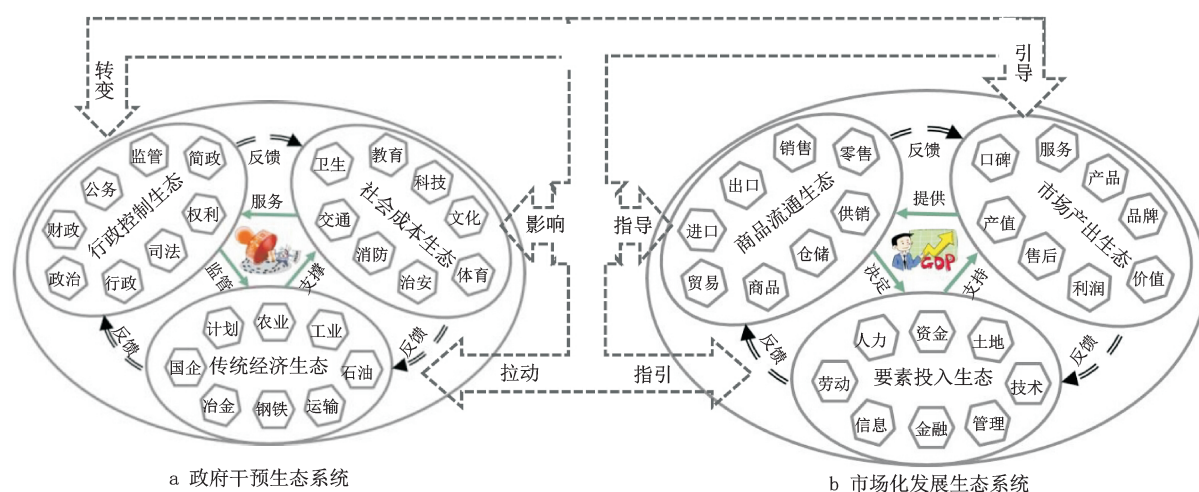


图1 政府干预与市场化发展的生态系统解析

Fig. 1 The ecological system of the government intervention and market development

超体积生态理论认为:生物不仅受其自身结构因素影响,更受多种环境因子或条件制约,这些因子在空间上组合为一个 $N$ 维空间,每个物种都对应有一个 $N$ 维空间的点,而各维度值则为该物种的生态位。对于政府干预生态系统,其行政控制生态、社会成本生态、传统经济生态均是由多维要素构成的生态空间,这些空间多维要素同时包括“态”要素和“势”要素。例如,行政控制生态的“态”要素包括行政、财政、司法等,相对应的“势”要素则为简政、监管、放权等。此外,市场化发展生态系统的多维生态空间为商品流通生态、要素投入生态和市场产出生态。政府干预生态系统和市场化发展生态系统的各维生态空间间存在相互作用、相互补充、相互统一的关系:有效的政府干预可以协助市场指引要素投入,指导商品流通,从而引导并构建合理的市场产出格局;合理的市场化发展水平可以有效转变政府行政控制职能,降低社会公共服务成本,从而拉动和刺激传统经济发展。

## 2.2 政府干预强度与市场化水平评价指标体系

结合案例地政府、市场资源特点,按照完备性、精简性、可比性、可获得性等原则,本文构建了政府干预强度与市场化水平生态位评价指标体系(表1),具体由目标层、维度层、状态层、要素层组成。目标层为政府干预强度、市场化水平格局。维度层涉及两个方面的6个维度:行政控制维、社会成本维、传统经济维、商品流通维、要素投入维、市场产出维。

1) 行政控制维。行政控制是政府管理的核心职能,主要包括公共行政管理格局、公共行政审批状态两个角度<sup>[18]</sup>。优良的行政管理状态应为精简的、高效的,即可分别对强政府环境下公共管理从业人员比重、财政支出占比、行政审批立项范围、强度等要素进行分析。

2) 社会成本维。社会成本是政府干预在社会领域的反映,其评价状态主要为政府权力溢出效应。当前,中国社会成本主要以行政事业收费、罚款等非税收收入的形式存在<sup>[19]</sup>,本文构建相应的评价要素为:非税收收入占比、行政事业收费占非税收收入比重。

3) 传统经济维。传统经济也是政府的重要干预领域,主要包括政府发展动力惯性、结构刚性路径依赖两个状态<sup>[20]</sup>。前者主要采用万元GDP固定资产投资作为评价要素,后者则主要以国有工业经济占比作为评价要素。

4) 商品流通维。商品流通是市场化发展的核心职能,其评价状态主要包括国内市场交易格局、国际市场流通格局两个角度。优良的商品流通状态应为活跃的、高效的,即可分别对国内产品和国际产品的交易和流通速度等要素进行分析。

5) 要素投入维。要素投入是市场化发展的基础和保障,主要包括人力资金要素投入、科学技术要素投入比重等评价状态<sup>[21]</sup>。高效的要素投入状态不仅关注流动性市场的私营企业就业占比和投资对市场经济的拉动效应,更关注新技术、新产



表1 政府干预强度与市场化水平生态位评价指标体系及权重

Table 1 The evaluation index system of the ecological niche in the government intervention and market development

目标层	维度层	权重	状态层	要素层
政府干预强度	行政控制维	0.582	公共行政管理格局	公共管理从业人员比重(%)、公共支出占GDP比重(%)
			公共行政审批状态	行政审批立项范围、公共行政审批强度(定性)
	社会成本维	0.309	政府权力溢出效应	非税收入占比(%)、行政事业收费占非税收入比重(%)
	传统经济维	0.109	政府发展动力惯性	万元GDP固定资产投资(%)
结构刚性路径依赖			国有工业经济占比(%)	
市场化水平	商品流通维	0.540	国际市场流通格局	人均进出口商品总额(万元)
			国内市场交易格局	社会零售品总额占比(%)
	要素投入维	0.163	人力资金要素投入	私营企业从业人员占比(%)、人均外商投资额(万元)
			科学技术要素投入	R&D投入占GDP比重(%)、新产品占工业总产值比重(%)
	市场产出维	0.297	内资市场产出规模	民营企业产值占比(%)
			外资企业产出规模	外资企业产值占比(%)

品的研发和孵化能力。

6) 市场产出维。市场产出也是重要的市场发展维度,具体包括内资市场产出规模、外资企业产出规模两个状态<sup>[22]</sup>。对市场产出的评价,不仅关注国内私营企业投资有效产出,更关注外商投资产出,即民营企业、外资企业产值占比可以有效反映市场的产出维职能。

上述评价维度对地区政府干预和市场化发展的贡献率具有差异性,需进一步确定各维度的权重。本文采用最常用的层次分析法,通过专家会商获取比较矩阵,并由此确定政府干预评价维度权重值为0.582、0.309、0.109,市场化发展评价维度权重值为0.540、0.163、0.297。

## 2.3 评价指标及体系的生态位模型

### 2.3.1 评价指标的生态位模型

在评价模型上,研究选取了生态位的态势模型,并根据需要对其进行了改进。该模型由生态位的“态”和“势”决定<sup>[23]</sup>。“态”即为生态位的现状,反映地区“政府干预”和“市场化发展”的生存现状;“势”则是地区强政府和弱市场的演变速度。“态”和“势”综合反映了区域“政府干预”和“市场化发展”的生态位宽度,具体公式如下。

$$S_k = \frac{N_{ki} + Q_{ki}P_{ki}}{\sum_{j=1}^n (N_{kj} + Q_{kj}P_{kj})} \quad (1)$$

式中, $j=1,2,\dots,n$ ;  $n$ 为评价单元个数;  $S_k$ 表征评价指标 $k$ 的生态位宽度;  $N_{ki}$ 、 $N_{kj}$ 分别表征评价指标 $k$ 在第 $i,j$ 个评价单元上的生态位的“态”;  $P_{ki}$ 、 $P_{kj}$

分别表征评价指标 $k$ 在第 $i,j$ 个评价单元上的生态位的“势”;  $Q_{ki}$ 、 $Q_{kj}$ 则分别为评价指标 $k$ 在第 $i,j$ 个评价单元上“势”与“态”的转换系数。

### 2.3.2 评价体系的生态位测算

“政府干预”和“市场化发展”生态位是一个多维综合值,需要进一步对各指标的生态位宽度值进行降维集成处理。为综合反映各评价指标对区域“政府干预”和“市场化发展”生态位的贡献,需确定评价体系要素层核心指标,并由此构建评价体系的生态位测算模型。

$$S = \sum_{t=1}^m q_t \frac{\sum_{k=1}^w S_k}{w} \quad (2)$$

式中, $t=1,2,\dots,m$ ;  $m$ 为评价指标体系的维度数;  $S$ 表征评价体系的生态位宽度;  $q_t$ 则表示各评价维度对指标体系生态位的贡献度;  $S_k$ 含义同式(1);  $w$ 为各评价维度的状态数或指标数。

## 3 东北三省的强政府弱市场格局及其演变规律

本文选取辽宁省、吉林省和黑龙江省地级市作为研究客体,对其政府干预和市场化发展的现状、演变趋势进行分析。

### 3.1 数据来源与处理

本研究的社会、经济数据主要来自于(1999~2014年)《中国统计年鉴》、《辽宁省统计年鉴》、《吉林省统计年鉴》、《黑龙江省统计年鉴》、《中国城市统计年鉴》、《中国区域经济统计年鉴》、《中国高新技术产业统计年鉴》<sup>[24-30]</sup>等。由于年度跨距较大,部

分缺失数据采用平均值法进行补充。鉴于绥化设市时间较晚,对其评价主要采用2000~2013年的数据。此外,为全面评价东北三省及其地市的政府干预强度和市场化水平,本文还通过问卷调查的形式获取了部分定性指标数据。

### 3.2 东北三省政府干预和市场化发展的格局演变

东北三省曾是中国最大的老工业基地,它们在向市场经济转轨的过程中多次丧失机遇,致使其工业经济未能突破20世纪50年代确立的总体格局。2003年“振兴战略”的实施虽有效缓解了东北三省的“市场不适应症”,但其深层次的结构性和体制性问题依然没有得到彻底解决。为客观评价“振兴战略”实施前后,东北三省“政府干预”、“市场化发展”的格局和演变趋势,本文以1998~2013年的数据为基础,对“振兴战略”实施前5 a和后10 a全国及东北三省政府干预和市场化发展的格局及演变趋势进行分析(图2)。

#### 3.2.1 东北三省“政府干预”的格局演变

1998~2013年,东北三省的“政府干预”格局普遍劣于全国,表明其地方政府历来比较强势,对经济的影响力偏大。在新一轮改革浪潮中,东北三省要着力转变政府职能,提高服务效能,打造快捷、便利、高效的营商环境。对于格局的演变,东北三省的“政府干预”现状出现多次波动,其中三省降幅均较高的年份为2003~2005年,这表明“振兴战略”对东北政府职能改革具有一定的推动作用,但其影响效果的持续性较短(图2a)。

#### 3.2.2 东北三省“市场化发展”的格局演变

1998~2013年,东北三省的“市场化发展”格局普遍劣于全国,这表明东北三省地方的经营管理水平和市场竞争力较弱,其发展应充分发挥市场在资源配置中的决定作用,以市场竞争方式淘汰落后产能,搞活东北三省市场经济。对于格局的演变,东北三省的“弱市场”现状虽持续改进,但其改进幅度明显低于全国平均水平,只有辽宁省的“市场化发展”提升速度较快,并在2012年和2013年连续两年接近或高于全国平均水平(图2b)。

### 3.3 东北三省各地市的政府干预和市场化发展格局

东北三省覆盖34座地市(不包括大兴安岭地区和延边朝鲜族自治州),这些地市有的是资源型城市、有的是沿海开放城市、有的是创新型城市,不同类型城市的“强政府弱市场”格局具有明显的差异性。本文利用政府干预与市场化发展评价指标体

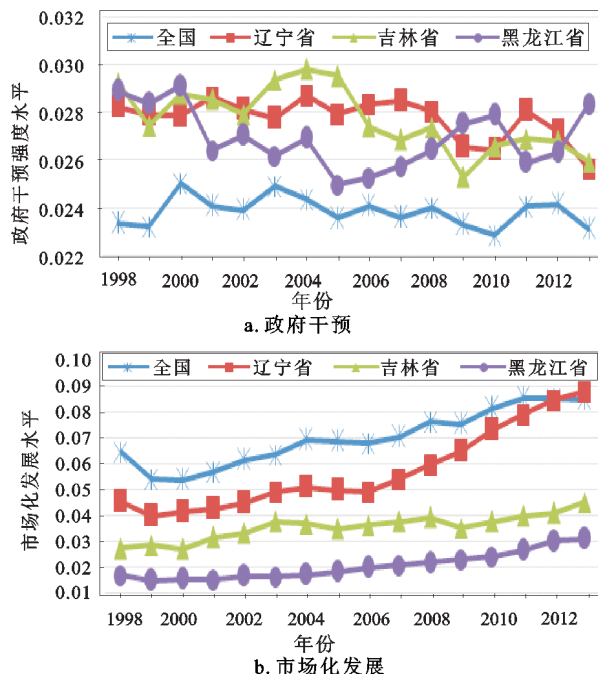


图2 东北三省政府干预与市场化发展格局的演变

Fig. 2 The pattern evolution of the "government intervention" and the "market development" in Northeast China

系的生态位模型,对各城市2013年政府干预和市场化发展的格局进行分析(图3)。

#### 3.3.1 东北各地市的“政府干预”格局

东北各地市不同的历史发展现状决定其“政府干预”格局具有较强的区域溢出效应。“强政府干预”状况较为明显的区域主要集中在黑龙江省北部和辽宁省南部,具体为佳木斯市、黑河市、鹤岗市、双鸭山市、白城市、盘锦市、葫芦岛市、大连市等。前4座城市政府干预强势的主要原因是其位于中心城市哈尔滨市的距离较远;后3座城市政府干预强势则可能是因为其特殊的政治背景。“政府干预”状况较合理的区域主要集中在吉林省或与内蒙古的交界城市,如绥化市、鞍山市、松原市、四平市、齐齐哈尔市等。这些城市或刚设市不久,或受周边省市的影响较多(图3a)。

#### 3.3.2 东北各地市的“市场化发展”格局

东北各地市不同的区位特征同样决定其“市场化发展”格局具有较强的区域溢出效应。东北三省市场化程度较高的区域主要集中在辽宁沿海开放城市和各省省会城市,具体为大连市、盘锦市、营口市、丹东市、沈阳市、长春市等。前四座城市均为沿海开放城市,且其距日韩海上距离较近,相应的市场开放程度较高;沈阳市和长春市为省会城市,其

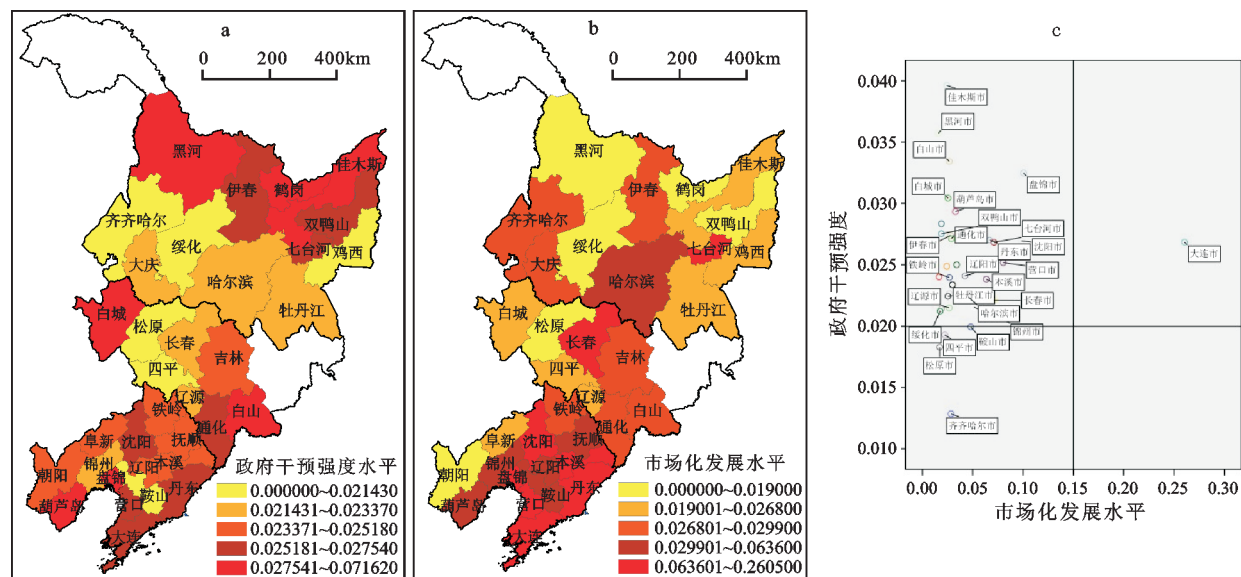


图3 东北地市的政府干预格局(a)、强市场职能格局(b)及政府与市场的强弱势关系格局(c)

Fig. 3 The government intervention, the market development and their relationship of prefecture-level cities in Northeast China

市场资源相对较为丰富。市场化程度较低的区域则主要集中在黑龙江北部地区和吉林省的内陆地区,如鹤岗市、黑河市、绥化市、松原市等,这些城市或刚设市不久,或离海港距离较远(图3b)。

### 3.3.3 东北各地市政府与市场的强弱势关系格局

以东北三省政府干预强度和市场化发展水平的生态位数据为基础,进一步对东北各地市政府与市场的强弱势类型进行分析(图3c)。首先,处于强政府强市场类型的城市为大连市,说明大连依靠沿海开放城市的区位优势,客服政府的强干预,实现市场化发展水平的提升。其次,处于强政府弱市场类型的城市包括佳木斯市、黑河市、白山市、盘锦市、长春市、哈尔滨市、牡丹江市、伊春市等29个城市,这也是东北三省各地级市在政府干预和市场化发展方面的主要强弱势类型,这进一步说明东北地区在新一轮振兴过程中应关注政府职能改革和市场化的发展。最后,处于弱政府弱市场类型的城市包括齐齐哈尔市、松原市、四平市等,这些城市的政府干预强度虽然减弱,但是相应的市场化发展水平仍没有起步。

### 3.4 东北各地市“政府干预”和“市场化发展”格局的演变

2003年“振兴战略”实施以来,东北各地市“强政府弱市场”格局出现较大变化,为进一步挖掘各地市职能格局演变趋势和特征,以1998~2013年数据为基础,对“振兴战略”实施前5a和后10a东北

各地市政府干预和市场化发展的演变趋势进行梳理(表2)。

基于各地市数据标准化和差值的运算原则,表中负向数值越小表明其“强政府弱市场”格局状况越合理,正向数值越大表明其“强政府弱市场”格局状况越严峻。1998~2013年,大连市的数值一直为非正,这表明大连是东北三省“强政府弱市场”格局状况较合理的地市。此外,长春、葫芦岛、松原、牡丹江、绥化等地,其“强政府弱市场”格局数值在2003~2006年间出现短暂的正向转负向的现象,表明这些地区在上一轮“振兴战略”实施过程取得了一定的效果,但效果持续时间较短。在正向数值统计过程中,抚顺、阜新、辽阳、朝阳、吉林、通化、白城、鸡西、鹤岗、双鸭山、大庆、伊春、佳木斯、黑河等地的“强政府弱市场”格局数值持续为正,且数值较高,表明这些地区政府对市场经济的影响力偏大,具有明显的“市场不适应症”,这也是新一轮“振兴战略”的重点实施区域。

## 4 结论

本文即以东北三省政府干预与市场化发展的演变关系为研究对象,通过构建相应的评价指标体系及其生态位模型,定量分析辽宁省、吉林省和黑龙江省及其34座地级市的政府干预和市场化发展现状和演变趋势等。

根据定量分析得到如下主要结论:① 1998~



表2 东北各地市“政府干预”和“市场化发展”格局的演变

Table 2 The pattern evolution of the government intervention and market development in Northeast China

地市	1998	1999	2000	2001	2002	2003	2004	2005	2006	2007	2008	2009	2010	2011	2012	2013
沈阳	0.583	0.391	0.586	0.448	0.325	0.332	0.006	0.263	0.127	-0.019	-0.074	0.006	-0.059	0.129	0.099	-0.098
大连	-0.221	-0.408	-0.333	-0.384	-0.480	-0.294	-0.538	-0.480	-0.376	-0.477	-0.522	-0.570	-0.693	-0.535	-0.547	-0.762
鞍山	0.534	0.435	0.288	0.651	0.329	0.213	0.074	0.139	0.125	0.096	-0.007	0.207	-0.056	0.090	0.059	-0.011
抚顺	0.656	0.552	0.692	0.507	0.456	0.530	0.248	0.433	0.426	0.295	0.213	0.289	0.189	0.379	0.341	0.132
本溪	0.840	0.586	0.840	0.690	0.737	0.652	0.313	0.436	0.560	0.474	0.295	0.248	0.025	0.196	0.194	-0.009
丹东	0.537	0.367	0.464	0.322	0.848	0.254	0.068	-0.034	0.079	0.018	0.049	0.486	0.044	0.074	0.049	0.032
锦州	0.533	0.365	0.435	0.254	0.038	0.384	0.064	0.183	0.167	-0.022	0.037	0.124	0.092	0.448	0.041	0.002
营口	0.265	0.739	0.192	0.132	0.402	0.206	0.058	-0.067	0.003	0.316	0.079	0.177	0.121	0.107	0.127	-0.054
阜新	0.820	0.581	0.781	0.928	0.883	0.745	0.413	0.634	0.638	0.495	0.361	0.651	0.282	0.471	0.450	0.170
辽阳	0.489	0.465	0.557	0.450	0.287	0.414	0.184	0.245	0.135	0.263	0.177	0.072	0.136	0.332	0.272	0.083
盘锦	0.662	0.522	0.355	0.493	0.611	0.630	0.461	0.296	0.484	0.487	0.414	0.628	0.237	0.179	0.282	-0.012
铁岭	0.686	0.444	0.407	0.402	0.195	0.333	0.058	0.124	0.158	0.274	0.173	0.151	0.246	0.422	0.217	0.144
朝阳	0.695	0.496	0.818	0.893	0.619	0.633	0.362	0.230	0.329	0.339	0.232	0.246	0.178	0.277	0.270	0.187
葫芦岛	0.564	0.366	0.244	0.276	0.478	0.198	-0.077	0.471	0.239	0.209	0.176	0.614	0.164	0.389	0.296	0.211
长春	0.342	0.243	-0.107	0.063	-0.129	0.065	-0.191	0.019	-0.219	-0.279	-0.261	-0.090	-0.100	0.075	-0.030	-0.069
吉林	0.530	0.411	0.167	0.344	0.183	0.310	0.296	0.365	0.345	0.146	0.113	0.134	0.138	0.188	0.127	0.121
四平	0.543	0.249	0.178	0.332	0.215	0.326	0.146	0.119	0.062	-0.004	0.012	0.111	0.025	0.137	0.083	0.083
辽源	0.539	0.434	0.207	0.505	0.460	0.654	0.367	0.164	0.310	0.244	0.155	0.130	0.086	0.184	0.112	0.102
通化	0.594	0.487	0.435	0.491	0.482	0.611	0.384	0.484	0.461	0.188	0.282	0.292	0.317	0.392	0.384	0.189
白山	0.711	0.599	0.896	0.854	0.914	0.916	0.916	0.941	0.909	0.909	0.860	0.923	0.722	0.764	0.770	0.305
松原	0.554	0.302	-0.023	0.189	-0.027	0.179	-0.039	-0.043	0.068	-0.041	-0.051	-0.044	-0.038	0.034	-0.031	0.087
白城	0.647	0.472	0.758	0.621	0.569	0.893	0.472	0.563	0.459	0.478	0.380	0.425	0.346	0.470	0.573	0.259
哈尔滨	0.578	0.422	0.899	0.399	0.394	0.372	0.151	0.036	0.029	0.006	-0.030	0.027	0.062	0.164	0.011	0.040
齐齐哈尔	0.529	0.377	0.014	0.174	-0.039	0.081	-0.050	-0.008	0.085	0.071	-0.021	0.551	0.225	-0.067	0.440	-0.052
鸡西	0.612	0.469	0.295	0.211	0.232	0.186	0.054	0.430	0.198	-0.010	0.039	0.264	0.143	0.271	0.115	0.132
鹤岗	0.781	0.593	0.829	0.468	0.511	0.800	0.484	0.697	0.538	0.663	0.466	0.701	0.403	0.495	0.473	0.251
双鸭山	0.664	0.517	0.817	0.365	0.395	0.484	0.324	0.694	0.775	0.671	0.626	0.805	0.165	0.396	0.334	0.237
大庆	0.635	0.544	0.163	0.369	0.343	0.291	0.180	0.194	0.126	0.226	0.146	0.281	0.701	0.206	0.119	0.121
伊春	0.718	0.403	0.334	0.355	0.428	0.446	0.288	0.274	0.440	0.330	0.306	0.944	0.427	0.589	0.631	0.197
佳木斯	0.730	0.465	0.537	0.550	0.307	0.438	0.250	0.302	0.377	0.334	0.260	0.239	0.194	0.365	0.234	0.965
七台河	0.567	0.439	0.344	0.438	0.262	0.421	0.244	0.338	0.310	0.358	0.269	0.339	0.054	0.318	0.344	0.011
牡丹江	0.280	0.149	0.129	0.055	0.024	0.080	-0.145	0.037	-0.144	0.024	-0.062	0.013	-0.005	0.235	-0.027	0.123
黑河	0.921	0.588	0.850	0.654	0.700	0.880	0.488	0.751	0.854	0.496	0.839	0.842	0.895	0.930	0.923	0.491
绥化	—	—	0.217	-0.115	-0.105	-0.124	-0.104	-0.042	-0.090	-0.061	0.097	0.141	0.141	0.160	0.166	0.135

2013年,东北三省的“强政府弱市场”格局普遍劣于全国,其中黑龙江省的“强政府弱市场”现象最为突出,其次为吉林省,辽宁省在市场化发展方面的表现相对较优。这一结论表明东北三省地方政府历来比较强势,且对经济的影响力偏大,这导致东北三省市场竞争力较弱,新一轮振兴计划应充分发挥市场在资源配置中的决定作用,以市场竞争方式淘汰落后产能,搞活东北三省市场经济。②从时间演变的角度,东北各省、地市的“强政府弱市场”格局现状出现多次波动,其中三省降幅均较高的年份为2003~2005年。这一现象表明2003

年的“振兴战略”对东北“强政府弱市场”状况的改善具有一定的推动作用,但其影响效果的持续性较短。③从空间格局的角度,东北各地市“强政府弱市场”状况具有明显的区域溢出效应,其中“强政府弱市场”现状较明显的区域主要集中在黑龙江省北部以及辽宁、吉林省的部分内陆城市,包括佳木斯市、黑河市、伊春市、鹤岗市、白城市、朝阳市等。这些城市或距离中心省会城市较远,或距离沿海口岸距离较远。

此外,本文虽从“系统工程”的视角对东北三省政府干预和市场化发展的现状、演变趋势进行

了客观、定量分析,但更多是对现状及其原因的分析,后续研究还可基于新一轮东北振兴计划的实施纲要,构建“强政府弱市场”职能演变的系统动力学模型,对东北各省、地市“强政府弱市场”格局的发展趋势进行预测。

## 参考文献(References):

- [1] Salamon L M. The Tools of Government: A Guide to the New Governance [M]. Oxford: Oxford University Press, 2002.
- [2] 保罗·塞缪尔森,威廉·诺德豪斯.经济学[M]. 萧琛,译.北京:人民邮电出版社, 2008. [Samuelson P A, Nordhaus W D. Economics. Translated by Xiao Chen. Beijing: Posts & Telecom Press, 2008.]
- [3] 詹姆斯·M·布坎南.为什么我也不是保守派[M]. 麻勇爱,译.北京:机械工业出版社, 2015. [Buchanan J M. Why I, Too, am Not A Conservative. Translated by Ma Yongai. Beijing: China Machine Press, 2015.]
- [4] 蔡书凯,何朝林.城乡一体化发展中的政府主导与市场决定[J]. 区域经济评论, 2015, (3): 155-160. [Cai Shukai, He Chaolin. Government Domination and Market Decisive Role in the Process of Integrated Urban and Rural Development. Regional Economic Review, 2015, (3): 155-160.]
- [5] 鲍健波. 转型经济中政府与市场的关系[J]. 天津工业大学学报, 2001,20(2): 20-23. [Bao Jianbo. Relationship between the government and the market in the transition of economy. Journal of Tianjin Polytechnic University, 2001,20(2): 20-23.]
- [6] Huntoon, Laura. Government Use of Nonprofit Organizations to Build Social Capital [J]. Journal of Socio-Economics, 2001, 30 (2): 157-161.
- [7] Buchanan J M. Exploration into Constitutional Economics [M]. Texas: Texas A&M University Press, 1989.
- [8] 于光远. 从市场经济和计划经济并存到以社会主义市场经济为主体的经济[J]. 经济体制改革, 1992, (4): 4-9. [Yu Guangyuan. From the Co-existence of Market Economy and Plan Economy to Socialite Market Economy. Reform of Economic System, 1992, (2): 4-9.]
- [9] 贾艳敏. 计划经济与市场经济的理论论争[J]. 江苏大学学报: 社会科学版, 2014, (4): 25-30. [Jia Yanmin. On the Theoretical Debate of Planned Economy and Market Economy. Journal of Jiangsu University (Social Science Edition), 2014, (4): 25-30.]
- [10] Liu F C, Simon D F, Sun Y T et al. China's Innovation Policies: Evolution, Institutional Structure, and Trajectory [J]. Research Policy, 2011, 40(7): 917-931.
- [11] 孙玉涛,曹聪. 战略情景转变下中国创新政策主体合作结构演进实证[J]. 研究与发展管理, 2012, 24(4): 93-102. [Sun Yutao, Cao Cong. An Empirical Study on the Cooperative Structure Evolution of China's Innovation Policymakers Under the Background of Strategic Scene Change. Research & Development Management, 2012, 24(4): 93-102.]
- [12] Grinnell J. Presence and Absence of Animals [M]. Berkeley: University of California Chronicle Press, 1928.
- [13] Wang Y F. A Theoretical and Empirical Study on Urban Competitive Based on Niche Theory [D]. Kaifeng: Henan University, 2007.
- [14] 念沛豪,蔡玉梅,谢秀珍,等. 基于生态位理论的湖南省国土空间综合功能分区[J]. 资源科学, 2014, 36(9): 1958-1968. [Nian Peihao, Cai Yumei, Xie Xiuzhen et al. Geographical Space Comprehensive Function Zoning in Hunan Province Based on Niche Theory. Resources Science, 2014, 36(9): 1958-1968.]
- [15] 李鑫,欧名豪,陆宇. 基于生态位理论的阿拉善盟土地利用结构多目标优化研究[J]. 干旱区资源与环境, 2012, 26(8): 69-73. [Li Xin, Ou Minghao, Lu Yu. Multi-objective Optimization of Land Use Structure Based on Niche Theory. Journal of Arid Land Resources and Environment, 2012, 26(8): 69-73.]
- [16] 秦立春,傅晓华. 基于生态位理论的长株潭城市群竞合协调发展研究[J]. 经济地理, 2013, 33(11): 58-62. [Qin Lichun, Fu Xiaohua. Co-Opetition and Harmonious Development of Changsha-Zhuzhou-Xiangtan Urban Agglomeration Based on Niche Theory. Economic Geography, 2013, 33(11): 58-62.]
- [17] 周彬,钟林生,陈田,等. 基于生态位的黑龙江省中俄界江生态旅游潜力评价[J]. 资源科学, 2014, 36(6): 1142-1151. [Zhou Bin, Zhong Linsheng, Chen Tian et al. The Ecotourism Potential of the Sino-Russian Border River of Heilongjiang Based on Niche Theory. Resources Science, 2014, 36(6): 1142-1151.]
- [18] 邱鸿峰,杨松. 网络传播、公共领域与行政控制[J]. 中国行政管理, 2007, (6): 39-41. [Qiu Hongfeng, Yang Song. Internet Communication, Public Sphere and Administrative Control. Chinese Public Administration, 2007, (6):39-41.]
- [19] 刘寒波. 公共服务、财政行为与非税收入——政府非税收入在公共收入体系中的地位与作用[J]. 求索, 2014, (8):46-51. [Liu Hanbo. Public Service, Fiscal Behavior and Non-tax Revenue: the Status and Function of Non-tax Revenue in the Public Revenue System. Seeker, 2014, (8):46-51.]
- [20] 齐艺莹. 东北老工业基地国有资本配置效率评价及对策[J]. 经济视角, 2004, (1):33-37. [Qi Yiyi. Evaluation and Countermeasures of the Allocation Efficiency of State Owned Capital in the Old Industrial Base in Northeast China. Economic Vision, 2004, (1):33-37.]
- [21] 马孝先. 中国城镇化的关键影响因素及其效应分析[J]. 中国人口·资源与环境, 2014, 24(12):117-124. [Ma Xiaoxian. Analysis on the Key Influence Factors of Urbanization and Its Effects in China. China Population Resources and Environment, 2014, 24(12):117-124.]
- [22] 李丹,马忠. 基于投入-产出分析西北地区产业结构特征[J]. 资源开发与市场, 2014, 30(1):14-17. [Li Dan, Ma Zhong. Analysis of Industrial Structure Characteristics in Northwest China Based on Input-output Model. Resource Development & Market, 2014, 30(1):14-17.]
- [23] 朱春全. 生态位态势理论与扩充假说[J]. 生态学报, 1997, (3): 324-332. [Zhu Chunquan. Ecological Niche Theory and Extension Hypothesis. Acta Ecologica Sinica, 1997, (3):324-332.]



- [24] 国家统计局. 中国统计年鉴[M]. 北京:中国统计出版社, 1999-2014. [National Bureau of Statistics. China Statistical Yearbook. Beijing: China Statistics Press, 1999-2014.]
- [25] 辽宁省统计局. 辽宁省统计年鉴[M]. 北京:中国统计出版社, 1999-2014. [Bureau of Statistics of Liaoning. Liaoning Statistical Yearbook. Beijing: China Statistics Press, 1999-2014.]
- [26] 吉林省统计局. 吉林省统计年鉴[M]. 北京:中国统计出版社, 1999-2014. [Bureau of Statistics of Jilin. Jilin Statistical Yearbook. Beijing: China Statistics Press, 1999-2014.]
- [27] 黑龙江省统计局. 黑龙江省统计年鉴[M]. 北京:中国统计出版社, 1999-2014. [Bureau of Statistics of Heilongjiang. Heilongjiang Statistical Yearbook. Beijing: China Statistics Press, 1999-2014.]
- [28] 国家统计局. 中国城市统计年鉴[M]. 北京:中国统计出版社, 1999-2014. [National Bureau of Statistics. China City Statistical Yearbook. Beijing: China Statistics Press, 1999-2014.]
- [29] 国家统计局. 中国区域经济统计年鉴[M]. 北京:中国统计出版社, 1999-2014. [National Bureau of Statistics. China Statistical Yearbook for Regional Economy. Beijing: China Statistics Press, 1999-2014.]
- [30] 国家统计局, 国家发展和改革委员会, 科学技术部. 中国高新技术产业统计年鉴[M]. 北京:中国统计出版社, 1999-2014. [National Bureau of Statistics, National Development and Reform Commission, Ministry of Science and Technology. China Statistics Yearbook on High Technology Industry. Beijing: China Statistics Press, 1999-2014.]

## The Evolution of Government Intervention and Market Development in Northeast China Based on Niche Theory

Liu Yang<sup>1</sup>, Wang Yufei<sup>2</sup>, Liu Yong<sup>3</sup>, Wang Guanghui<sup>4,5</sup>

(1. Institute of Spatial Planning and Regional Economy, National Development and Reform Commission, Beijing 100038, China; 2. National Academy of Economic Strategy, Chinese Academy of Social Sciences, Beijing 100028, China; 3. School of Humanities and Social Science, Beijing Institute of Technology, Beijing 100081, China; 4. Institutes of Science and Development, Chinese Academy of Sciences, Beijing 100190, China; 5. Institute of Policy and Management, Chinese Academy of Sciences, Beijing 100190, China)

**Abstract:** Through analyzing the ecological system, the corresponding evaluation index system and ecological niche models have been constructed to evaluate the government intervention intense and marketization level of the three provinces in Northeast China and 34 cities at the prefectural level. Then the pattern and trend of "government functions play a leading role while market functions play a supporting role" is further analyzed. A significant conclusion drawn out of the article when having conducted quantitative analyses is that there generally exists the status quo with "the government playing a leading role while the market playing a supporting role" in the three provinces in Northeast China and such a fact is the most prominent in Heilongjiang Province but less and less prominent in Jilin Province and Liaoning Province in turn. There is a fact that the setup with "the government playing a leading role while the market playing a supportive role" has witnessed a number of fluctuations in various areas in Northeast China but the decreasing margin was the largest from 2003 to 2005. It is proved that the influence of the Strategy of Revitalizing Northeast China formulated in 2003 is rather less sustainable, and that the setup with "the government playing a leading role while the market playing a supporting role" has an obvious regional spillover effect in various prefectures and cities in Northeast China. Such a setup is more obviously distributed in those regions that are rather far away from key cities or ports on the coast, including North Heilongjiang and certain inland cities in both Liaoning and Jilin Provinces.

**Key words:** Niche Theory; Northeast China; government intervention; market development; government functions play a leading role while market functions play a supporting role