

# 农村居民婚姻迁移空间演变及内在机制

## ——以四川盆地为例

艾大宾, 李宏芸, 谢贤健

(内江师范学院资源与环境科学学院, 内江 641000)

**摘要:** 婚姻迁移是农村人口迁移的重要方面, 在不同的经济社会背景下, 农村居民的婚姻迁移表现出不同的空间特征, 并随着经济社会的变迁不断发生演变。本文以四川盆地为例, 采用经验主义的研究方法, 立足于大量的实地调研资料, 分析了我国农村居民婚姻迁移空间演变的主要特征, 表现出通婚的地域范围在各个时期发生着不同形式的变化, 总体上呈随时代发展逐渐扩大的态势。地理环境、文化程度和从业状况与婚迁距离有密切关系, 经济因素在婚迁地域选择中的作用日益突出。同时, 探讨了农村居民婚姻迁移空间演变的内在机制, 认为其是随着经济社会的发展, 在农村生产经营方式变革、国家社会政策、经济利益诉求、空间距离阻力、婚介手段变化等多种因素共同作用下所产生的。

**关键词:** 婚姻迁移; 空间演变; 内在机制; 农村居民; 四川盆地

**文章编号:** 1000-0585(2010)08-1427-12

## 1 引言

婚姻是人类一种重要的社会行为, 由婚姻而引起的人们居住地的变动称为婚姻迁移, 是人口迁移中的重要方面, 对我国农村社会而言, 更是其户籍地发生变动的人口迁移的主要方面。目前, 针对我国人口迁移和流动已有大量的研究, 取得了丰硕的成果, 但对于婚姻迁移的研究还比较薄弱。在已有的为数不多的研究中, 国内外研究者大都将婚姻迁移视作一种社会经济现象, 侧重于从人口学和社会学等角度进行探讨, 研究内容主要集中在我国女性人口婚姻迁移尤其农村女性省际婚姻迁移的态势、动因、迁移者属性特征以及远距离跨地域婚迁对迁移者自身和相关地区的影响等方面<sup>[1~5]</sup>。此外, 婚姻迁移作为一种人口的空间流动现象, 表现出婚迁流向和婚迁距离等空间特征, 也具有地理学的内涵。少数学者从地理学的视角, 主要是利用人口普查数据, 对我国人口婚姻迁移的空间格局及变化态势开展研究, 重点在于对跨省婚姻迁移的空间特征及其成因进行分析探讨<sup>[6~10]</sup>。

在我国人口婚姻迁移中, 农村居民因其人口众多和迁移态势明显而居于主体地位。我国农村居民传统的通婚范围比较狭窄, 在婚迁流向上维持着一种相对的地域平衡。改革开放后尤其20世纪90年代以来, 社会经济变迁促进了地域间的不平衡发展和农民社会活动与社会交往空间的扩大, 由此引发了农民婚姻迁移空间特征的变化。一些学者立足于对个别样本村落的调查, 围绕农村居民婚迁地域范围及空间流向的历史演变尤其是改革开放以

收稿日期: 2009-06-05; 修订日期: 2010-03-07

基金项目: 四川省教育厅青年基金资助项目 (07SB016)

作者简介: 艾大宾 (1970-), 重庆渝北人, 副教授。主要从事乡村地理和社会地理研究。

E-mail: se-adb@163.com

来的变化态势进行了分析探讨，得出的结论不尽相同甚至相差较大<sup>[11~15]</sup>。究其原因，与研究者调查时段不同、调查范围小、样本数量少且非随机抽样，导致研究结果偶然性大有很大关系。鉴于此，本文拟立足于较长的时间跨度和较大的地域范围，以较大规模的随机调查样本为基础，对农村居民婚姻迁移的空间演变特征及其内在机制进行典型性和代表性研究，为国家采用各种政策措施促进人口素质提高、地域文化交流和区域经济协调发展提供参考借鉴。

2 研究方法

选取幅员较广、自然环境多样、农村人口众多的四川盆地为研究区域（图 1），组织生源地在研究区内的在校高年级本科学生，利用寒暑假回到家乡，采取随机调查的方式，对婚前户籍所在地为四川盆地农村地域的不同年龄的已婚妇女（女性在婚迁人口中占绝对优势，可具有代表性）进行实地调查走访。每个学生负责调查 15~ 20 人，调查内容包括出生年份、结婚年份、文化程度、婚前职业、婚前婚后户籍所在地、两地的自然条件及社会经济状况、婚迁距离等。调查历时两年（2007~ 2008 年），先后有 200 余名学生参与，共获得有完整信息的有效样本 3450 个。这些样本涉及四川省盆地地区 86 个农村区县中的 69 个区县、301 个乡镇、465 个村，覆盖面较广，样本年龄从二十来岁到七、八十岁，结婚年份从 20 世纪 40 年代至调查时最近一、两年，时间跨度达 60 余年。

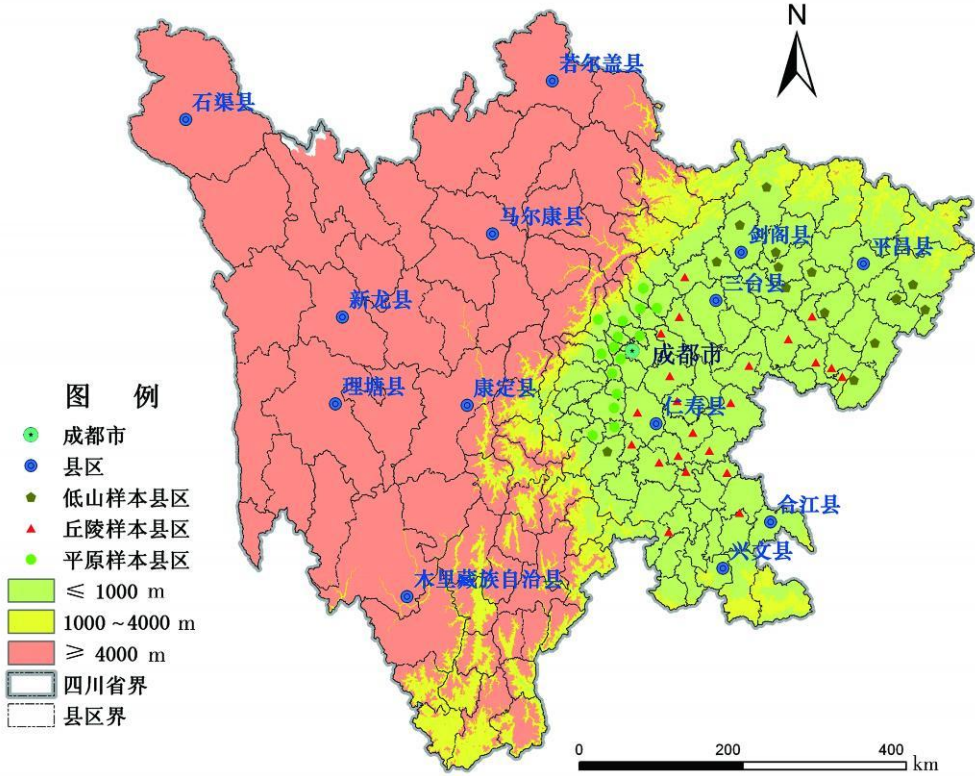


图 1 调查区域的空间分布

Fig. 1 Distribution of investigating areas

对样本原始数据分年代分别从全部样本的婚迁距离状况（包括平均婚迁距离、 $\leq 5$  km、 $\leq 10$ km 婚迁样本比例）、通婚跨行政地域状况以及不同地理区域、文化程度和从业者样本的婚迁距离状况等多个方面进行统计整理和计算，在此基础上采用统计图表、方差分析和相关性分析等方法，来揭示四川盆地农村居民婚姻迁移的空间演变规律。

### 3 四川盆地农村居民婚姻迁移空间演变特征

#### 3.1 农村居民婚迁距离逐年增大但通婚地域范围总体仍然较小

表 1 各时期婚迁距离变动情况

Tab 1 The changes in distance of marriage migration in different periods					
结婚时期	样本数量(个)	包括全部样本的平均婚迁距离 (km)	未包括远距离跨省样本的平均婚迁距离 (km)	$\leq 5$ km 婚迁样本比例(%)	$\leq 10$ km 婚迁样本比例(%)
1950s 前	71	7.95	7.95	60.56	74.65
1950s	133	10	10	51.88	73.68
1960s	257	16.70	16.70	53.69	72.76
1970s	529	23.60	15.37	51.23	71.83
1980s	967	33.99	14.52	49.53	69.70
1990s	902	42.89	20.33	48.78	65.41
2000 年后	591	105.60	37.57	34.01	48.05

从表 1 和图 2 中可以看出，包括全部样本在内所计算的平均婚迁距离是随着年代逐渐增大的，而代表近距离通婚的 $\leq 5$ km、 $\leq 10$ km 婚迁样本比例基本上随着年代逐渐下降，反衬出婚迁距离的逐年扩大。从表 2 中所显示的通婚跨行政区域的情况来看，同村、同乡镇等小范围通婚的比例在随年代逐渐下降，而省内跨县区和跨省等较大范围的通婚比例则大体上逐渐上升，均反映出农村居民婚迁距离逐年扩大的基本态势。

尽管如此，四川盆地农村居民通婚的地域范围总体上仍然显得比较狭小。表 1 中显示，远距离跨省通婚样本对平均婚迁距离有明显的抬升作用，由于其数量极少，排除这些样本所计算的平均婚迁距离仍然具有代表性和真实性，但其数值急剧减小，20 世纪 90 年代及以前基本上在 20km 以内，2000 年以后平均婚迁距离也不到 40km，大致局限在一个县的地域范围。表 2 中也反映出这个特点，90 年代及以前 80% 以上的通婚是在同县区进行的，即便在 2000 年以后，这个比例也高达 70% 左右，而在所占比例不大的省内跨县区通婚中，至少一半以上为相邻县区通婚，甚至相邻县区的相邻乡镇通婚也占有相当比例。

#### 3.2 不同地理环境区域农村居民的婚迁距离各个时期存在较明显差异

为探寻四川盆地农村居民婚姻迁移的地域差异，根据四川盆地自然地理环境的区域分

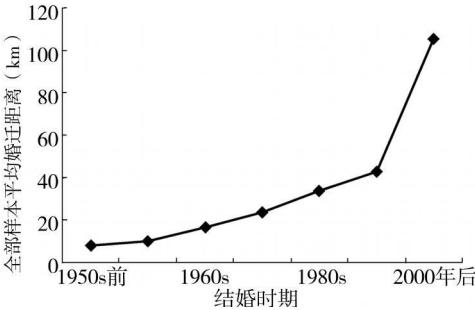


图 2 各时期平均婚迁距离  
Fig 2 The mean distance of marriage migration in different periods

表 2 各时期通婚跨行政区域状况 (单位: %)

Tab 2 The situation of intermarriage based on administrative district in different periods

结婚 时期	同村 通婚 比例	同乡 镇 通婚 比例	同县 区 通婚 比例	省内跨县 区通婚 比例	跨省 通婚 比例	省内跨县区通婚中	
						相邻县区 通婚比例	相邻乡镇 通婚比例
1950s 前	28. 17	49. 30	94. 37	5. 63	0	100	75
1950s	22. 56	48. 87	85. 71	14. 29	0	68. 42	42. 11
1960s	22. 18	47. 86	85. 60	14. 40	0	56. 76	51. 35
1970s	19. 66	46. 69	85. 63	13. 42	0. 95	67. 61	40. 85
1980s	16. 03	44. 88	88. 42	10. 55	1. 03	74. 51	38. 24
1990s	11. 75	42. 90	83. 37	15. 08	1. 55	52. 21	25. 74
2000 年后	9. 48	30. 63	69. 54	24. 36	6. 10	52. 08	18. 06

异, 以县区为单位将调查区域划分为平原地区、丘陵地区和低山地区, 分别进行资料的统计汇总 (表 3)。由于不同地貌类型区在农业生产条件以及城市、交通线路分布密集程度

表 3 不同地理区域各时期婚迁距离比较

Tab 3 Comparison on distance of marriage migration among different geographic regions in different periods

结婚 时期	平原地区					丘陵地区				低山地区			
	样 本 数 量 (个)	≤5km 婚迁样 本比例 (%)	≤10km 婚迁样 本比例 (%)	平均 婚迁 距离 (km)	样 本 数 量 (个)	≤5km 婚迁样 本比例 (%)	≤10km 婚迁样 本比例 (%)	平均 婚迁 距离 (km)	样本 数 量 (个)	≤5km 婚迁样 本比例 (%)	≤10km 婚迁样 本比例 (%)	平均 婚迁 距离 (km)	
1950s 前	25	72	84	4.81	34	61.76	73.53	7.87	12	33.33	50	14.72	
1950s	45	68.89	82.22	9.26	69	50.72	69.56	10.40	19	21.05	73.68	9.79	
1960s	85	64.70	76.47	29.34	126	51.58	74.60	8.64	44	43.18	65.91	13.71	
1970s	158	60.13	78.48	16.75	271	49.45	69	16.12	99	41.41	65.66	11.36	
1980s	264	66.29	81.80	13.80	538	45.17	66.90	13.84	165	36.97	58.18	18.46	
1990s	246	52.03	67.88	23.84	486	48.76	64.20	17.17	168	48.21	64.88	21.32	
2000 年后	112	46.43	56.25	37.55	352	30.96	46.30	39.17	124	34.68	46.77	44.28	

注: 表中平均婚迁距离统计中未包括远距离跨省样本。

等方面存在差异, 因此这种分区方式实际上也反映了社会经济条件的区域差异, 足以具有代表性。

由表 3 可知, ≤5km 和 ≤10km 近距离婚迁样本比例平原地区各个时期均大于丘陵地区和低山地区, 反映出平原地区农村居民的婚迁距离相对而言较小。就丘陵地区和低山地区而言, 前者多数时期近距离婚迁样本比例要大于后者。对表 3 中不同地理区域各时期 ≤5km 和 ≤10km 婚迁样本

表 4 方差分析结果表

Tab 4 The results of variance analysis

≤5km 婚迁样本比例方差分析结果						
差异源	SS	df	MS	F	P-value	F crit
组间	0. 2108	2	0. 1054	12. 7928	0. 0003	3. 5546
组内	0. 1483	18	0. 0082			
总计	0. 3591	20				
≤10km 婚迁样本比例方差分析结果						
差异源	SS	df	MS	F	P-value	F crit
组间	0. 0757	2	0. 0379	4. 0281	0. 0358	3. 5546
组内	0. 1692	18	0. 0094			
总计	0. 2449	20				

比例进行方差分析 (表 4), 分别得到  $F_{0.05}(3, 55) < F(12, 79)$  和  $F_{0.05}(3, 55) < F(4, 03)$ , 说明各时期在  $\leq 5\text{km}$  和  $\leq 10\text{km}$  婚迁距离内, 不同地理区域之间差异显著。就平均婚迁距离而言, 图 3 中显示, 低山地区除个别时期外 (如 20 世纪 70 年代), 各时期平均婚迁距离基本上大于丘陵地区, 而平原地区平均婚迁距离起伏较大, 有四个时期小于丘陵和低山地区, 有三个时期则大于丘陵和低山地区, 原因在于平原地区某些时期由于较远距离的通婚样本较集中而使数值异常偏大, 如 20 世纪 60 年代省内跨县区通婚样本较多而使平均婚迁距离达到 29.34km, 远大于同时期的丘陵和低山地区。从各地理区域通婚跨行政区域的情况来看, 平原地区同村通婚比例多数时期大于丘陵地区, 而跨省通婚比例则多数时期小于丘陵地区, 丘陵地区同村、同乡镇等小范围通婚比例绝大多数时期都大于低山地区。因此, 从总体上看, 不同地理环境区域农村居民的婚迁距离各个时期存在较明显差异, 大体上表现出平原地区小于丘陵地区, 丘陵地区小于低山地区的态势。

具体分析各个时期的情况, 则反映出一定的差异性。从表 3 可以看出, 1950s 前和 1980s, 平原、丘陵和低山地区  $\leq 5\text{km}$  和  $\leq 10\text{km}$  近距离婚迁样本比例依次减小, 而平均婚迁距离则依次增大, 表现出明显的婚迁距离平原地区小于丘陵地区, 丘陵地区小于低山地区的特点; 1950s 和 2000 年后的区域差异特点具有一定相似性, 体现为无论从近距离婚迁样本比例还是平均婚迁距离来看, 平原地区的婚迁距离都是最近的, 而低山地区的近距离婚迁样本比例总体上略大于丘陵地区; 1960s、1970s 和 1990s 婚迁距离区域差异的特点是平

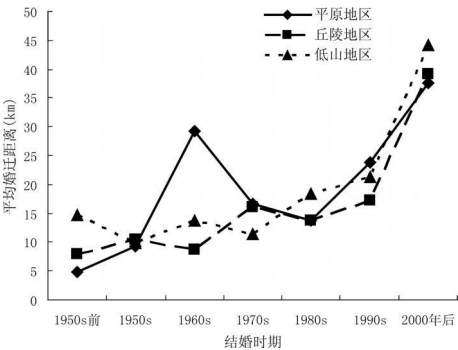


图 3 不同地理区域的婚迁距离  
Fig. 3 The distance of marriage migration among different geographic regions

表 5 各时期不同文化程度样本数量、比重及通婚距离比较

Tab 5 Comparison on quantity and proportion as well as intermarriage distance among samples of different educational levels in different periods									
结 婚 时 期	样 本 总数(个)	文盲		小学		初中		高中	
		样 本 数量(个)	平均婚 迁距离 (km)	样 本 数量(个)	平均婚 迁距离 (km)	样 本 数量(个)	平均婚 迁距离 (km)	样 本 数量(个)	平均婚 迁距离 (km)
		及比重 (%)		及比重 (%)		及比重 (%)		及比重 (%)	
1950s 前	71	59 (83.10)	8.01	12 (16.90)	7.73	0 (0)		0 (0)	
1950s	133	85 (63.91)	16.09	43 (32.33)	9.89	3 (2.26)	13.17	2 (1.5)	4
1960s	257	68 (26.46)	15.77	168 (65.37)	17.90	18 (7)	10.53	3 (1.17)	11.33
1970s	529	67 (12.67)	10.41	357 (67.49)	14.82	82 (15.50)	14.21	23 (4.34)	18.26
1980s	967	28 (2.89)	9.42	474 (49.02)	16.12	409 (42.3)	15.43	56 (5.79)	19.11
1990s	902	8 (0.89)	31.15	294 (32.59)	13.75	504 (55.88)	22.29	96 (10.64)	29.63
2000 年后	591	0 (0)		47 (7.95)	30.70	355 (60.07)	36.40	189 (31.98)	39.79
合 计		315	13.09	1395	15.73	1371	23.24	369	32.24

注：表中平均婚迁距离统计中未包括远距离跨省样本。

原、丘陵和低山地区近距离婚迁样本比例基本上是依次减小的，但平原地区平均婚迁距离最大，丘陵地区总体上小于低山地区。

3 3 农村居民的婚迁距离总体上有随着文化程度提高而增大的趋势

表 5 显示，结婚样本中文盲的比重随时代发展不断下降，小学的比重经历了一个先升后降的过程，初中和高中的比重基本上呈逐渐上升趋势，前者在 20 世纪 80 年代后比重急剧增大，后者在 2000 年后比重增幅加大，农村结婚者的文化程度从 60 年代前以文盲为主到 60 年代、70 年代以小学为主，再到 80 年代、90 年代以初中为主、小学为辅，直至 2000 年后以初中为主、高中为辅，反映出受教育程度逐年提高。

从表中还可以看出，婚迁距离与文化程度之间存在一定关系，按不同文化程度对各时期样本进行汇总，计算出各种文化程度的样本总数和总体平均婚迁距离（表 5 合计栏），可以看出，农村居民的婚迁距离总体上随文化程度提高而增大。进一步分析两者之间的相关性，文化程度采用受教育年限为指标，分别对文盲、小学、初中和高中赋值为 1、5、8、11，将受教育年限与总体平均婚迁距离进行相关性分析，计算出相关系数为 0.9570，在  $\alpha=0.05$  水平下检验，相关性显著。

3 4 农村居民中非农产业从业者比重不断增大且其婚迁距离日渐大于农业从业者

表 6 就各时期结婚样本婚前从业状况进行了统计。表中显示，20 世纪 80 年代前结婚的调查样本婚前全部为农业从业者，改革开放以后结婚的样本中，婚前非农产业从业者的比重呈不断增大的态势，从 80 年代的十分之一到 90 年代的三分之一强，再到 2000 年后的三分之二，从一个方面反映出改革开放后农村居民的非农就业比重在不断提高。此外，对比表中婚前不同产业从业者的平均婚迁距离和  $\leq 5\text{km}$ 、 $\leq 10\text{km}$  近距离婚迁样本比例，可知婚前从业状况对婚迁距离有明显影响，非农产业从业者婚迁距离各时期都大于农业从业者，并且这种距离差随时代发展逐渐拉大，平均婚迁距离的差距从 80 年代的 3.85km 扩大到 90 年代的 29.89km，到 2000 年后已达到 123.89km，这在图 4 中显得非常直观。究其原因，应和非农产业从业者社会活动与社会交往的空间更大，跨县区、跨省等较远距离通婚比例逐渐增大有关。

表 6 不同产业从业者婚迁距离比较

Tab 6 Comparison on distance of marriage migration of the employees in different industries									
结婚 时期	样 本 总 数 (个)	婚前农业从业者				婚前非农产业从业者			
		所占 比重 (%)	平均婚 迁距离 (km)	$\leq 5\text{km}$ 婚迁样 本比例 (%)	$\leq 10\text{km}$ 婚迁样 本比例 (%)	所占 比重 (%)	平均婚 迁距离 (km)	$\leq 5\text{km}$ 婚迁样 本比例 (%)	$\leq 10\text{km}$ 婚迁样 本比例 (%)
1950s 前	71	100	7.95	60.56	74.65	0			
1950s	133	100	10	51.88	73.68	0			
1960s	257	100	16.70	53.69	72.76	0			
1970s	529	100	23.60	51.23	71.83	0			
1980s	967	89.14	33.58	50.93	71.35	10.86	37.43	38.09	56.19
1990s	902	63.19	31.89	50.88	67.72	36.81	61.78	45.18	61.45
2000 年后	591	34.86	24.42	52.91	66.99	65.14	148.31	24.16	38.44

3.5 农村居民婚迁的地域趋向表现为平向迁移各时期比重较大而正向迁移态势愈益明显

为考察四川盆地农村居民婚姻迁移的地域趋向及其变化，通过对比婚入地与婚出地自然及社会经济条件的差异，将婚入地条件优于婚出地的迁移称为正向迁移，两者条件类似的迁移称为平向迁移，婚入地条件更差的迁移则为负向迁移，并就各时期的婚迁地域趋向进行了统计（表7）。

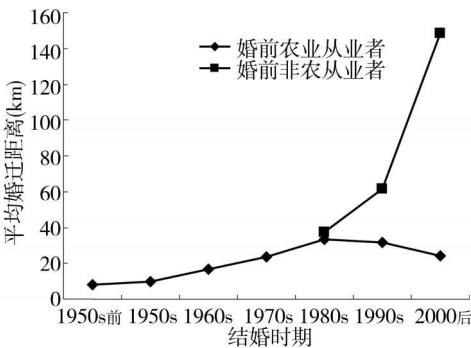


图4 不同产业从业者婚迁距离

Fig 4 The distance of marriage migration of the employees in different industries

从表7和图5中可知，婚入地与婚出地条件类似的平向迁移在各个时期都比较突出，90年代前所占比重均在60%以上，直到2000年后才降至50%以下，原因可能是由于各时期近距离通婚比例较大，使得相当部分人婚入婚出地条件相差不大。正向婚姻迁移所占比重在各个时期一直呈上升趋势，从60年代前的五分之一强缓慢上升到60年代及以后的三分之一左右，到2000年后跃升到二分之一以上，反映出人们向着自然和社会经济条件相对优势地域婚迁的愿望越来越明显，其在地域选择上有向着地势平缓地区、城镇及其郊区以及交通便利地区迁移的倾向。负向婚迁在各个时期所占比重均很小，只限于一些个别情况。

表7 各时期婚姻迁移地域趋向变动情况

Tab 7 The changes of regional trend of marriage migration in different periods

结婚时期	样本总数 (个)	正向婚迁比重 (%)	平向婚迁比重 (%)	负向婚迁比重 (%)
1950s 前	71	22.54	71.83	5.63
1950s	133	22.56	70.67	6.77
1960s	257	30.74	61.87	7.39
1970s	529	31.76	61.06	7.18
1980s	967	34.03	60.08	5.89
1990s	902	37.36	56.54	6.10
2000 年后	591	50.93	42.64	6.43

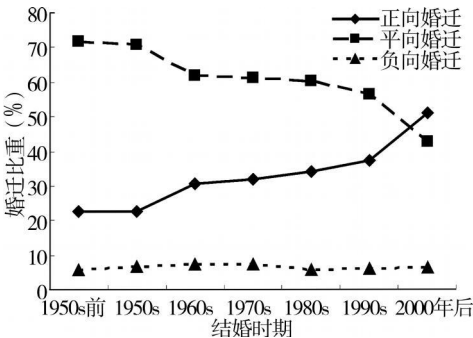


图5 各时期婚迁地域趋向情况

Fig 5 The regional trend of marriage migration in different periods

4 农村居民婚姻迁移空间演变的内在机制实证分析

分析四川盆地的情况，可知农村居民婚姻迁移的空间演变，是随着经济社会的发展在多种因素共同作用下所产生的（图6）。

4.1 由经济制度变迁引发的农村生产经营方式变革是推动农村居民婚姻迁移空间演变的主体动力

20世纪中叶以来，中国农村经历了一系列以经济制度变迁为核心的社会变革，由此

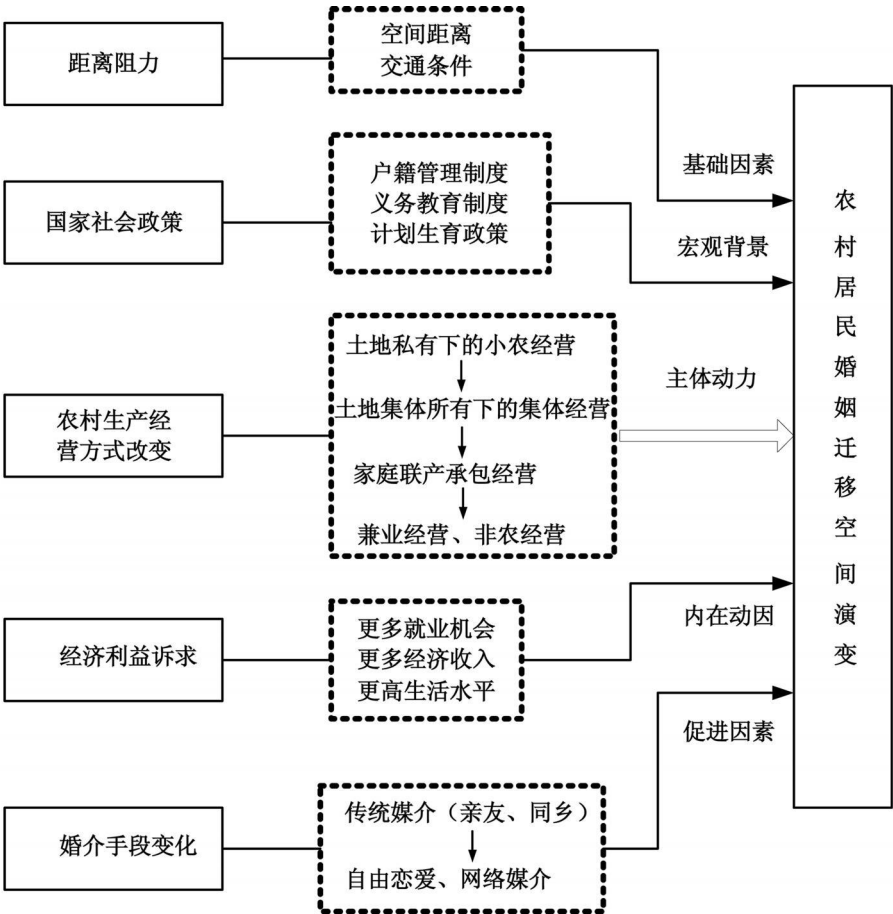


图 6 农村居民婚姻迁移空间演变内在机制

Fig 6 The mechanism of spatial evolvement of the rural residents' marriage migration

引起的农村生产经营方式的变化对农村居民的婚姻迁移行为有着决定性的影响。20 世纪 40 年代末 50 年代初的土地改革使广大农民获得了私有土地，实行自给自足的小农经营，家庭成为生产生活的基本单位。出于家庭间农业生产合作的需要和人们社会活动范围的限制，这一时期农村居民的通婚范围普遍较小，四川盆地 50 年代前的平均婚迁距离只有 7.95km，50 年代也未超过 10km。从 50 年代后期人民公社建立起至整个 60、70 年代，中国农村普遍开展以土地集体所有制为基础的集体经营，农户家庭的生产功能基本丧失，只保留了生活功能，生产合作需要降低，因此尽管这一时期人们被束缚在土地上难以自由流动，男女青年交往圈狭小，但婚迁距离却有所扩大，四川盆地 60 年代为 16.70km，较之 50 年代增加了 6.70km，70 年代略低，仍为 15.37km。70 年代末 80 年代初中国农村普遍推行以家庭联产承包责任制为核心的经济体制改革，这一改革尽管没有改变土地的集体所有性质，但却使家庭重新成为相对独立的生产经营单位，农户家庭间又一次产生了生产互助合作的需要，农村居民近距离通婚的倾向再次凸显，通婚圈呈明显的缩小趋势。从四川盆地情况看，80 年代平均婚迁距离缩小到 14.52km，同县区通婚比例从 70 年代的 85.63% 提高到 88.42%，与此同时跨县区通婚比例相应下降，从 70 年代的 13.42% 降至



10 55%。90 年代市场经济体制确立以后,随着工业化和城镇化的快速发展,在比较利益的驱使下,农户家庭普遍进行兼业经营甚至全部转向非农经营,农业对于家庭的重要性下降,生产互助合作的需求降低;同时,农村居民社会活动与社会交往空间扩大,地域流动性增强,使得通婚地域呈现出迅速扩大的态势,逐渐突破了传统的乡土地域。四川盆地 90 年代平均婚迁距离增大到 20 33km,2000 年后为 37.57km,如果不排除远距离跨省样本,这一趋势将更为明显。从通婚跨行政区域情况看,90 年代及以后,同县区通婚比例显著下降,而跨县区和跨省通婚比例明显上升。

#### 4 2 国家社会政策的实施及调整是促进农村居民婚姻迁移空间演变的宏观背景

为解决存在的各种社会问题,国家在一定时期内制定和实施某些社会政策,并根据情况的变化适时进行调整,这对农村居民的婚姻迁移会产生某种程度的影响。始于 20 世纪 50 年代的严格的户籍管理制度不但限制了农村人口向非农职业的转换,也限制了他们在地域上(包括乡-城之间、不同农村地域之间)的自由流动<sup>[16]</sup>,使得他们的交往和通婚范围主要局限在同村、同乡等狭小地域内。在商品经济、市场经济发展的推动下,从 80 年代中期开始,国家对户籍管理制度逐步进行了改革,促进了农村居民的职业转换和地域流动,伴随着农村居民社会活动及社会交往空间的扩大,他们的婚迁范围开始扩展到更大的地域。此外,始于 20 世纪 80 年代中期的义务教育制度的推行,使得农村居民的文化程度普遍提高,在一定程度上增强了他们的职业转换能力,他们的视野和社会活动空间得以开拓,婚恋观念得以转变,促进了通婚地域范围的扩大。正如前面所述,四川盆地农村 90 年代以来婚迁距离的扩大,与农村居民文化程度的普遍提高有一定关系。而与前两者情况不同的是,多年来实施的计划生育政策使农村独生子女家庭增多,这些家庭出于养老保障的考虑,倾向于子女就近婚嫁,对通婚圈的扩展又起了一定的限制作用。

#### 4 3 对较高经济收入和生活水平的追求是农村居民婚姻迁移空间演变的内在动因

从人口迁移的规律来看,主要动因是寻求较高的经济收入和生活水平,婚姻迁移也是如此,但在不同时期其迁移的空间趋向是不一样的。在计划经济时期,城乡处于隔离状态,商品经济不发达,农村普遍比较贫困,人们主要考虑的是解决温饱问题,因此倾向于婚迁到农业生产条件和农业收成较好的地区。改革开放和市场经济体制确立以后,农村温饱问题基本解决,人们开始寻求致富的机会。由于工业化和城镇化进程的不同带来了经济社会发展水平的区域差异和城乡差异,人们倾向于婚迁到非农就业机会和经济收入较多的较发达地区和城镇,伴随着户籍制度的改革,这种趋向越来越明显。这一时期农村居民的通婚圈出现了多种形式的变化,一方面一些富裕地区的姑娘不愿外嫁,造成通婚圈缩小<sup>[17]</sup>,另一方面一些经济落后地区的姑娘大量外流甚至跨省远嫁,又扩展了通婚圈<sup>[18]</sup>,但无论哪种形式,都是经济利益使然。前述的四川盆地不同地理区域农村居民的婚迁距离之所以存在差异,很大程度上也是由于经济因素的作用。平原地区自然和社会经济条件较好,女性更倾向于在本土本乡婚嫁,因而婚迁距离较近,相比之下,低山地区各方面条件较差,女性大量跨县区甚至跨省外嫁,故婚迁距离相对较远。

#### 4 4 空间距离阻力在农村居民婚姻迁移及其空间演变中起着基础性作用

同人类其他的空间迁移行为一样,农村居民的婚姻迁移也存在距离阻力,表现为距离越远,男女青年婚恋信息沟通传递难度越大,姻亲之间互动往来越不方便,而且对婚迁者本人而言,其亲属支持网络越难以利用。通婚距离阻力的存在使农村居民婚姻迁移呈现出

明显的距离衰减规律, 近距离通婚的倾向比较突出。四川盆地农村居民婚姻迁移中同县区通婚在各个时期占有绝对优势, 而且省内跨县区通婚中相邻县区和相邻乡镇通婚比重较大, 就说明了这一点。通婚距离阻力的大小主要与交通条件的优劣有关, 随着交通条件的改善, 通婚距离阻力相应减小, 婚迁地域范围会有所扩大。四川盆地农村居民婚迁地域范围逐年扩大, 尤其 90 年代以来更为明显, 除去其他因素以外, 也应和这一时期盆地内外交通便利程度的大幅度提高有一定关系。

#### 4.5 婚恋媒介手段的变化是农村居民婚姻迁移空间演变的促进因素

男女间婚姻关系的缔结需要一定的媒介手段, 主要有媒人介绍和自由恋爱两种形式。长期以来, 农村居民的婚姻是以媒人介绍为主的, 充当媒人的主要是亲友和同乡。同乡网络是建立在地缘关系基础上的, 具有地域相邻的特点, 而亲友网络是建立在婚姻关系基础上的, 普遍的近距离通婚也使其限制在较小的空间内。作为媒介的同乡网络和亲友网络的地域性以及媒人活动范围的局限性, 决定了农村居民婚姻迁移距离较近, 大都本土本乡内。改革开放以后, 众多农村青年离开本地外出务工经商, 使来自不同地域的青年男女有了自由交往的机会, 传统婚介中亲缘关系及地缘关系的作用下降, 而建立在业缘关系和社交关系基础上的自由恋爱大量增加<sup>[19]</sup>, 扩大了婚迁的地域范围。通婚圈的扩大促进了亲友网络和同乡网络地域范围的扩展, 后者又反过来进一步促进了通婚圈的扩展。另外, 现代化的通讯设施和互联网络也日渐成为一种超越时空的婚恋媒介, 对通婚圈扩展起着一定的促进作用。

### 5 结论与讨论

本文主要得出了以下几点结论:

(1) 婚姻迁移作为人类一种重要而复杂的社会经济现象, 有着明显的空间特性, 具有地理学的研究意义。四川盆地例证研究表明, 在不同的经济社会背景下, 我国农村居民的婚姻迁移表现出不同的空间特征, 随着经济社会的变迁, 其空间特征也不断发生演变。

(2) 农村居民婚姻迁移空间演变的主要特征表现为, 通婚地域范围在各个时期发生着不同形式的变化, 总体上呈随时代发展逐渐扩大的趋势, 改革开放尤其市场经济体制建立以来, 这一态势更加明显。农村居民在地理环境、文化程度和从业状况上的差异影响着他们婚迁距离的差异。经济因素在农村居民婚姻迁移的空间流向和地域选择中起着核心作用, 且在市场经济条件下其作用越来越突出。

(3) 农村居民婚姻迁移的空间演变, 是随着经济社会的发展, 在多种因素的共同作用下所产生的。其中, 农村生产经营方式的变革是推动农村居民婚姻迁移空间演变的主体动力, 构建了各时期婚迁空间演变的基本框架; 国家实施的各种社会政策是农村居民婚迁演变的宏观背景, 对他们通婚地域范围的扩大起着或促进或限制的作用; 对经济利益的追求作为婚迁演变的内在动因, 促使农村居民的通婚圈出现多种形式的变化, 而空间距离阻力的减小和婚恋媒介手段的变化, 则对农村居民婚迁地域的扩展起了重要的促进作用。

关于我国农村居民婚姻迁移空间演变的研究, 还有几个方面值得深入探讨:

(1) 相对于一些学者对个别样本村落的调查而言, 本研究所涉及的地域范围较广, 调查样本数量较大, 因此更能在一定程度上反映我国农村居民婚迁地域演变的总体状况。但由于影响农村居民婚姻迁移及其空间演变的因素比较复杂, 四川盆地的情况也或许带有

某些地域性特点,而现有的关于通婚地域演变的研究成果大多是基于村落层面的,难以进行同一空间层次的比较,因此,需要进一步研究其他省区的情况、相互之间的差别及其原因。

(2) 关于改革开放以来农村居民通婚地域范围明显扩大所带来的影响,目前多是从人口学和社会学角度进行探讨,认为其在促进人口遗传素质提高的同时,也导致了人口性别比的地域失衡,带来落后农村地区婚姻、家庭和社会稳定等社会问题。从地理学角度看,通婚圈扩大对区域间经济技术交流以及地域文化的传承、扩散也有影响,其影响是怎样的,对于促进农村经济社会的发展有何作用,还有待研究。

(3) 始于改革开放的中国农村的经济转型与社会转型目前仍处于不断发展中,农民从以农耕为主向以工商为主转换的趋势更加明显,农村人口社会流动的规模和空间继续扩大。是否可以设想,农村居民的通婚圈还将进一步拓展,随着城乡户籍隔离的进一步打破以及城乡之间、区域之间经济社会发展的相对均衡,一个城乡融合的、建立在扩大了的通婚圈基础上的婚迁地域平衡关系终将形成,也是值得讨论的。

## 参考文献:

- [1] 谭琳,柯临清. 目前中国女性婚姻迁移的态势和特点. 南方人口, 1998, (2): 41~ 45.
- [2] 程广帅, 万能. 农村女性婚姻迁移人口的成因及影响. 西北人口, 2003, (4): 31~ 33.
- [3] 赵丽丽. 我国女性婚姻移民研究的回顾与反思. 同济大学学报(社会科学版), 2007, (4): 85~ 90.
- [4] Delia Davin. Marriage migration in China: The enlargement of marriage markets in the era of market reforms. Indian Journal of Gender Studies, 2005, (12): 173~ 187.
- [5] Laurel Bossen. Village to distant village: The opportunities and risks of long-distance marriage migration in rural China. Journals of Contemporary China, 2007, 16(50): 97~ 116.
- [6] 丁金宏. 中国人口省际迁移的原因别流场特征探析. 人口研究, 1994, 18(1): 14~ 21.
- [7] 丁金宏, 刘振宇, 程丹明, 等. 中国人口迁移的区域差异与流场特征. 地理学报, 2005, 60(1): 106~ 114.
- [8] 李玲. 改革开放以来中国国内人口迁移及其研究. 地理研究, 2001, 20(4): 453~ 462.
- [9] 张善余, 张茂林. 差别人口迁移与性别构成地区差异的扩大化. 人口学刊, 1996, (1): 3~ 10.
- [10] Fan C Cindy, Huang Youqin. Waves of rural brides: Female marriage migration in China. Annals of the Association of American Geographers, 1998, 88(2): 227~ 251.
- [11] 吴重庆. 社会变迁与通婚地域的伸缩——莆田孙村“通婚地域”调查. 开放时代, 1999, (4): 71~ 80.
- [12] 新山. 婚嫁格局变动与乡村发展——以康村通婚圈为例. 人口学刊, 2000, (1): 32~ 36.
- [13] 霍宏伟. 我国北方一个农庄的婚姻圈研究——对山东省济阳县贾寨村的个案分析. 社会, 2002, (12): 36~ 40.
- [14] 仰和芝, 刘小干, 谢贵春, 等. 农村未婚女性外出打工与通婚地域圈变化关系的实证研究——以安徽C村未婚打工女性为例. 安徽农业科学, 2006, 34(16): 4179~ 4180.
- [15] 崔燕珍. 农村人口外出流动对当地婚嫁行为的影响——以崔村的个案研究为例. 中国青年研究, 2007, (1): 57~ 60, 78.
- [16] 岳德松. 试论我国城乡经济统筹发展中的户籍管理制度改革. 理论与改革, 2006, (3): 81~ 83.
- [17] 黄佩芳. 嬗变中的东部发达地区农村人口性别比例及家庭结构和婚姻圈——以浙江省萧山后坛村为例. 中华女子学院学报, 2004, (2): 35~ 40.
- [18] 田先红. 碰撞与徘徊: 打工潮背景下农村青年婚姻流动的变迁——以鄂西南山区坪村为例. 青年研究, 2009, (2): 51~ 63.
- [19] 严由健, 吴信学. 社会转型背景下农村社会通婚圈变迁刍议. 中国农业教育, 2007, (3): 62~ 64.

# Study on spatial evolvement and internal mechanism of the marriage migration of rural residents: The case of Sichuan Basin

AI Da-bin, LI Hong-yun, XIE Xian-jian

(School of Resource and Environment Science, Neijiang Normal  
University, Neijiang 641000, Sichuan, China)

**Abstract:** Marriage migration is an important aspect of population migration in rural areas. Under the background of different economies and societies, the marriage migration of rural residents manifests different spatial characteristics, and with the changes of economy and society, the spatial characteristics present corresponding changes. In this article, by taking Sichuan Basin as an example and adopting method of empiricism research, the main characteristics of spatial evolvement of marriage migration of rural residents in the Sichuan Basin were analyzed based on a large number of on-the-spot investigation data. The results showed that changes of spatial range of intermarriage had taken place in different forms in different periods. From pre-1950s to the 1950s, the intermarriage area of rural residents was the smallest. In the 1960s and 1970s, the period of collective economy, it enlarged gradually. With the carrying out of rural family contracted responsibility system in the 1980s, it began to shrink. After the establishment of market economy system in the 1990s, the intermarriage area enlarged once again. Since 2000, the tendency has been more obvious. But, in general, the spatial range of intermarriage had gradually enlarged with the elapse of times. As far as reasons are concerned, geographic environment, educational level and career type have had close connection with distance of marriage migration, and economic factors have increasingly played a significant role in regional choice of marriage migration. Furthermore, internal mechanisms that cause spatial evolvement of marriage migration of rural residents were discussed in this article. Results showed that with the development of economy and society, manifold factors jointly had brought about the spatial evolvement of intermarriage, including transformation of production and management mode in rural areas, execution of national society policies, pursuit of economic profit, and existence of spatial resistance as well as change of medium means of marriage.

**Key words:** marriage migration; spatial evolvement; internal mechanism; rural residents; Sichuan Basin