

半城市化地区形成的动力机制与发展前景初探 ——以浙江省绍兴县为例

刘盛和¹, 叶舜赞¹, 杜红亮¹, 陆翔兴²

(1. 中国科学院地理科学与资源研究所, 北京 100101; 2. 美国堪萨斯州立大学)

摘要: 本文分析了长江三角洲南翼绍兴县的区域条件和社会经济发展状况, 归纳了其城市化的特征, 说明该县也具有典型的半城市化地区特征。作者认为, 在后发展国家, 人口稠密地区的发展, 必然会形成半城市化现象; 这类地区的小城镇还将经历“自下而上”逐步逐级的集聚发展; 分散状态的半城市化的行政区需要加强其中心城市建设, 但需与上级区域的城镇体系发展相协调, 不宜构造超越其服务区域的大型城市。

关 键 词: 半城市化; 城市化; 绍兴

文章编号: 1000-0585 (2005) 04-0601-10

1 引言

随着经济发展和社会进步, 城市与乡村之间的交流日趋频繁、职能联系更为紧密、景观边界渐趋模糊^[1~3]。20 世纪中后期以来, 先后在发达国家和发展中国家, 大量涌现出与传统的城乡二元景观截然不同、城乡职能与景观混杂交错的新型地域或景观类型。传统的城乡结构理论和增长极理论等对此难以解释, 因此, 国内外的研究者先后开展了大量的实证研究与理论探索, 提出了城市边缘区 (urban fringe)、边缘城市 (edge cities)、都市扩展区 (extended metropolitan regions)、城乡一体化 (urban-rural integration) 等理论概念或范式, 来阐述这种城乡职能与景观混杂交错的新兴地域类型, 它们在理论诠释和实践指导能力等方面具有各自的优势和劣势^[4~12]。半城市化 (peri-urbanization) 是 80 年代末国外学者从对发展中国家 (主要是东南亚国家) 城市化和城市发展的研究中提出的一种创新性理论概念。T. 麦吉 (McGee) 称之为“Desakota”^[13]。由于半城市化地区是八九十年代东南亚国家经济增长很迅速的地区, 并且显然具有过渡性和动态性, 所以国际学术界对这类地区研究产生高度兴趣, 成为城市化研究中的一个新的理论前缘与热点^[14,15]。世界银行已将中国和东南亚国家的半城市化管理列为近期的优先行动计划, 并正与斯坦福大学合作, 开展对中国、泰国等东南亚五国的半城市化比较研究^[16,17]。

我国改革开放以来, 在长达 20 余年的“离土不离乡”、“进厂不进城”等分散式农村工业化和城市化的政策引导下, 在长江三角洲、珠江三角洲等沿海发达农村地区, 普遍发育和形成了一种城乡土地利用混杂交错、变化快速的过渡性地域类型——半城市化地区: 其产业结构和就业构成的工业化和非农化水平已相当高, 但产业、人口与城镇的空间集聚

收稿日期: 2005-01-18; 修订日期: 2005-05-20

基金项目: 国家自然科学基金项目 (40101010)

作者简介: 刘盛和 (1967-), 湖南省衡阳市人。研究员, 博士。主要从事土地利用和城市地理研究。

程度却仍比较低,呈现出“村村像城镇,镇镇像农村”的独特空间景观形态^[18]。例如,浙江省绍兴市 1999 年的 GDP 构成中,第一产业的比重仅为 10.5%,第二、三产业的比重已分别为 61.4%和 28.1%;而其城市化水平(非农业人口占总人口的比重)却仅为 18%;全市 7901 km²的土地上分布着 103 个建制镇,平均每 76 km²土地上就有 1 个小城镇,但平均每个建制镇包括农村人口在内也仅有 2 万人左右。

这种农村分散工业化模式在我国短缺经济时代,因投资省、见效快、适应能力强,因而很有生命力。但随着短缺经济时代的结束、市场机制的完善、经济全球化影响和资源及环境约束的增强,这种增长模式的不可持续性日渐显现。目前,我国半城市化地区正处于不同发展情景的十字路口,动力机制更趋复杂多样,空间重组更为活跃。本文以浙江省绍兴县作为典型研究案例,分析其半城市化特征及其形成的动力机制,并探讨其发展前景。

2 绍兴县的半城市化区域特征

绍兴县位于长江三角洲南翼,杭州湾南岸,宁绍平原中部,浙江省的经济发展主轴杭州—宁波地带的中段。距杭、甬两地分别为 60 km 和 100 km,距上海市 240 km。

1983 年原绍兴地区“撤地改市”,从原绍兴县中分离出越城区,形成两个并列行政区。2000 年又进行了行政区划的部分调整。越城区以绍兴中心城区为主,包括其近郊农村地区;剩下的绍兴县是原绍兴县的农村地区,它像“面包圈”一样围绕在越城区四周。2003 年绍兴县面积为 1152 km²,人口 70.16 万;越城区面积为 388 km²,人口 63.86 万。

2.1 人口稠密的传统水稻种植区,耕地很少,劳动力大量剩余

绍兴处于亚热带季风气候区,土地肥沃,河渠纵横,是典型的江南水乡。早在 7000 年前,这一带的先民就开始栽培水稻。正因为这里农业生产条件好,产量高,人口承载量大,目前全县平均 609 人/km²(按常住人口计)。在自然条件最好的中部水网平原区,人口密度更高,达 1000~1500 人/km²。全县聚落分布密度为平均每平方公里 1 个行政村,平均每 100 平方公里 1.8 个建制镇。

由于人口和非农用地增加快,耕地减少迅速,目前全县人均耕地仅 0.28 亩。1980 年以来实行农业生产家庭承包责任制,劳动生产率提高,劳动力更有大量剩余。

2.2 大部分剩余劳动力就地转向非农产业,农村经济结构高度非农化

丰富的劳动力和农产品是该县发展手工业生产的有利条件,当地农民早就有兼务工商的历史传统。史载,远自隋、唐时期,绍兴柯桥、华舍一带的纺织业就很发达。此外,本县还以酿酒和制酱闻名于世^[19]。解放后地方工业发展缓慢,主要自改革开放以来,乡镇工业和商贸发展迅速。到 1992 年,已形成以纺织“一业特强”,机械、冶建、轻工、食品和医化等“多业发展”的局面。1993 年绍兴县 85%以上的农村劳动力已成了“离土不离乡”的职工。外出打工的比较少,全县农民外出劳务收入只相当于其农村经济总收入的 0.86%。

绍兴的纺织业产值占全县工业总产值的 72%,已吸纳了 25 万农村富余劳动力,约占农村总劳动力的 79%^[20]。已基本形成了由化纤、织造、印染、到服装等行业和由纺机、染料助剂、纺织技术服务等辅助性行业构成的完整产业链。这些内在紧密联系并频繁互动的行业构成了一个庞大的纺织产业集群,在全国具有重要地位。柯桥镇的“中国轻纺城”是全国,乃至亚洲最大的纺织品面料集散中心。该县的纺织品外销率已达 40%以上。目前,常住柯桥的外国客商(主要来自南亚、中亚和东欧)已超过 1000 人。

如图 1 所示, 绍兴县农村经济结构的非农化程度极高。1990 年, 第一、二、三产业增加值在 GDP 中的比重分别为 18.6% 60% 21.4%。至 2003 年, 第一产业的比重已下降至 5.2%, 非农产业的比重已上升至 94.8%。

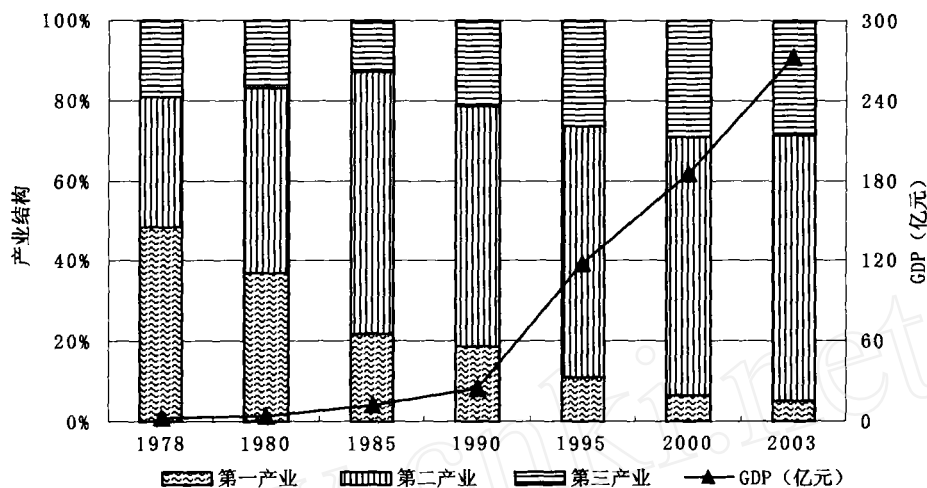


图 1 绍兴县国民生产总值增长与产业结构变化状况 (1978~2003)

Fig. 1 The growth of GDP and change of the industrial structure in Shaoxing County

资料来源: 绍兴县统计局. 绍兴县统计年鉴, 2004^[21].

2.3 各种土地利用交错布局, 混杂情况突出

该县各村镇的工业、农业、副业、住宅和服务业等各种用地交错分布, 区域景观比较凌乱无序, 犹如城乡结合部。这主要是由于城乡土地所有制不同和管理薄弱所造成。城市土地为国有, 农村土地为集体所有。两种所有制的土地转换使用的途径不同; 农村土地使用由村小组、村委会或乡镇哪一级组织决定, 权限不清; 城市规划部门和国土资源管理部门在土地利用管理上, 既存在交错, 又有脱节现象。

2.4 交通网络密集, 运输工具多样

本县拥有发达的内外交通网络, 沪杭甬铁路和高速公路、104 国道 (分南、北复线) 和 329 国道、杭甬运河 (将按 4 级航道建设) 等陆水交通干线通过县域中部, 距杭州萧山机场 30 多 km (将建快速通道); 各级地方公路和河网遍布全境。全县的机动车舟通行交通线密度达 0.9 km/km^2 , 其中公路密度达 0.56 km/km^2 , 通航河渠 (110 条) 密度 0.34 km/km^2 。为便于深入农村, 满足农民和分散的企业之间的交通联系, 广泛使用卡车、小面、摩托车和小汽轮等多种廉价机械动力运输工具及自行车等。

2.5 农业发展呈现出多样化、兼业化趋势

在近半个多世纪以来, 绍兴县的农业, 由几乎单纯的种植业发展到农业、渔业、畜牧业和林业等多部门兴旺的局面。目前, 其农业构成中, 蔬菜和瓜类产值占 32.1%, 超过谷物 (占 28.5%)、茶叶 (占 16.0%) 和杂类 (占 11.8%), 农民家庭兼营工业产值占 4.7%^[21]。

该县农村经济的非农化程度已经很高, 三次产业的劳动力比重依次是 22.76%、52.52% 和 24.72%^[22]。这也符合 D. 韦勃斯特根据东南亚国家的情况提出的, 确认这类

地区的简单化的定量指标：在地区的劳动力总量中，制造业部门的员工比重不断上升，超过 20 %；农业部门的劳动力比重不断下降，也超过 20 %^[16]。非农产值占国内生产总值的比重达 94.8 %。非农产业中不乏小生产者和小商贩经营的成分 (informal sectors)。很多农户的家庭成员中，“亦工亦农”的情况很复杂，常常是老一辈务农，年轻一辈务工经商；有人农忙时务农，农闲时务工经商。妇女因可以就近就业，所以在乡镇企业中越来越多。

2.6 基层地方各自为政的管理体制导致建设布局缺乏协调

由于非农产业和和非正规经济的普遍发展，城乡因素分布交错，原来的农村管理系统已不完全适合这个地区，于是出现了管理上的薄弱环节，“村自为阵，镇自为营”的现象较为普遍。农户几乎都建了新房，却没有收回原来的宅基地，旧房不拆，租给外地人居住。如齐贤镇团前村一组有 85 户，改革开放以来，家家都盖了新房，保留的旧房中有 30 户出租给 50 户外地人居住，呈现“只见新房，不见新村”的局面。

区域管理的组织、规范和监督水平低。主要体现在基础设施建设与管理上；既缺乏为制订建设规划所需的宏观综合论证基础，又受不同利益背景的管理体制影响。还有因某些行政区划不当影响管理的问题。

上述绍兴县的半城市化区域特征与 T. 麦吉归纳的 desakota 现象极为相似^[23]。

3 绍兴县经济与城市化发展的动力机制

3.1 迫切的谋生需求使农村富余劳动力积极向非农产业转移

农民及其社区组织发展经济的积极性和活力，是他们向非农产业转移的原动力。我国不断深化的经济体制改革使生产力逐步释放，生产要素越来越得到合理配置，促使经济迅速增长，城镇兴旺。政府为解决农村剩余劳动力的出路问题，同时又要避免其大量涌向城市，先后帮助农民发展“五小工业”，制订各种政策措施，积极扶持集体经济组织兴办乡镇企业，使它们成为县域经济的主体。

3.2 非城市化的工业化政策对农村发展的影响

政府为避免农村发展依赖国家投资和增加城市建设负担，在 80 年代采取“离土不离乡，进厂不进城”分散的农村工业化政策，就地吸收农村劳动力；并倡导在乡村建设小城镇，使它们成为农村基层的经济和文化中心。然而，因城乡二元分割的户籍、土地、行政等管理体制滞后，乡镇企业和村镇建设只能在当地农民的集体土地上自发、低水平地进行。因为各村、镇兴办乡镇企业在前，发展小城镇在后，各地的建设规划和区域整治规划滞后，造成乡镇企业布局和城镇无序发展。各级地方政府在促进农村工业化和城镇化的同时，也存在多头主观干预经济及其布局的行为。

1997 年起，国家实行产权制度的改革。绍兴县对集体企业区别资产情况，进行了转让、出售和股份制改革，将大部分集体企业转为民营；同时也放手发展一批民营企业。民营企业机制灵活、决策快速、运作便捷，从而形成了推进工业化和城市化的新动力。

3.3 大办市场，促进了经济和城镇发展

绍兴县在发展乡镇企业的同时，还非常重视市场建设，并使两者紧密联系起来，实现“办一个市场，活一方经济，富一方百姓，兴一座城镇”的目标。在浙江省发展“块状经济”，采取“一县（市）一品”（如本县的涤纶丝等纺织品、上虞的制伞、嵊州的领带等等）的区域专业化发展策略指导下，到 80 年代中后期，绍兴县的纺织业已具相当大的规模，并在柯桥镇自发地形成了一条“布街”，兼营批发和零售。绍兴市和绍兴县建立了一

套地方化的制度体系，用来控制和管理日益兴旺和繁杂的交易环境，从而使汇集到本县的纺织品在国内外市场占据了重要地位。后来在这条“布街”上建起了大型纺织品交易市场——中国轻纺城，这使柯桥镇具有了很强的专业市场职能。现在，该轻纺市场的年成交额占全县城乡集市贸易成交额的 87.7%。因商品大量流通，金融业和其他服务行业也发达起来，从而在很大程度上加快了该县的工业化和城市化进程。

3.4 大型中心城市扩散对该县的影响

绍兴县处于上海、杭州、宁波等大城市的辐射影响之下。它与各大城市密切联系，既可得到发展经济的资源和广阔的市场，又能获得高质量的服务。虽然绍兴离上海较杭州、宁波远，但上海对绍兴的经济影响最强、最深入。绍兴人不但纺织业的生产技术离不开上海，而且普遍的经济活动也主要与上海发生联系。我们访问过该县最偏远的齐贤镇北部的一些村镇，那里的村民务工经商、搞建筑都是到上海去的。绍兴与杭州之间最突出的是政治联系和接受省城的文化、科技辐射。杭州有些高科技企业已把生产部门转移到绍兴、宁波等地。宁波是绍兴的重要进出口岸，该市的服装业也大量吸收绍兴的纺织品原材料。

3.5 城、乡分割的行政区划对本地区城市化带来消极影响

原绍兴县在 1983 年分为绍兴县与越城区，两者的城、乡性质差异十分明显。越城区面积 101km²，下辖 5 个街道办和 5 个乡镇，其中城区面积 15 km²，非农业人口约 16 万；绍兴县面积 1439 km²，没有中心城区，其 8.64 万非农业人口分散在各乡镇。

越城区内的绍兴市中心城区规模小，经济不发达，对于整个地区的带动作用不强。1999 年，该区人口只占绍兴全市总人口的 6.1%，相当于绍兴县人口的 27%；国民生产总值少于绍兴、诸暨、上虞、嵊县等县，仅高于新昌县，只占全市的 10.8%。越城区由于缺少土地吸引投资，所以经济增长不如绍兴县快。1983~1999 年间该区的年平均增长率比绍兴县和绍兴全市的年平均增长率低 2.4 个百分点；经过 2000 年的行政区划调整，越城区的地域扩大，增加了 2.84 倍，发展经济的资源增加，所以近年来其国民经济增长率才接近绍兴县（表 1）。

表 1 绍兴市、县及越城区 1983~2003 年间 GDP 增长比较 （单位：亿元，%）

Tab 1 Comparison of the growths of the GDP between Shaoxing County and Yuecheng District from 1983 to 1999

年 份	越城区	绍兴县	绍兴全市
1983	3.26	6.36	22.36
1999（前）/1999（后）	76.21/114.07	202.86/165.00	705.07
2003	187.15	272.24	1 089.28
年均增长	1983~1999	21.8	24.1
率（%）	1999~2003	11.5	13.4

注：前、后分别为行政区划调整前/后的 GDP 数字。

资料来源：绍兴市统计局. 绍兴统计年鉴，2004^[21]。

按照浙江省的行政体制，各县及县级市的财政仍由省政府直接管辖，地级的绍兴市只能管越城区的财政。在这样的关系中，绍兴市与其所辖县、市就难以集聚全市资源发展其中心城区。越城区因发展受限制，吸收外来人口远不如绍兴县多。根据 2000 年“五普”人口统计，该区由外省迁入人口仅 3.63 万人，只占其迁入人口总数的 24.5%，而绍兴县吸引外省人口 8.55 万人，占其迁入总人口的 59.7%。越城区的迁入人口主要来自本区街

道办和近郊乡镇，占其迁入人口总数的 51.9 % (表 2)^[24]。

表 2 绍兴市及其有关区、县的人口迁入量 (2000 年)

Tab. 2 The immigration volumes of Shaoxing County, Yuecheng District and Shaoxing Municipality in 2000

行政区	迁入人口合计		本县 (市、区) 迁移		从本省其他县 (市) 迁入		外省迁入	
	万人	%	万人	%	万人	%	万人	%
绍兴市	63.82	100.0	30.74	48.2	10.40	16.3	22.67	35.5
越城区	14.85	100.0	7.71	51.9	3.51	23.6	3.63	24.5
绍兴县	14.32	100.0	2.18	15.2	3.59	25.1	8.55	59.7

资料来源：绍兴市第五次人口普查，2003 年^[24]。

由于城、乡行政分治，绍兴县工业发展只能在乡村普遍开花，不能集中到绍兴城区去。绍兴县因缺乏中心城市集聚功能，空间结构松散，运行效率低，缺乏组织产业和智力开发的集聚场所，不利于社会经济全面发展。

近年来我国基层行政区划调整有利于城市化合理集聚发展。绍兴县已撤并了 52 % 的行政村，平均每村的人口规模由原来的 856 人增加到 1761 人。这不仅有利于减轻农民负担，也有利于小城镇扩大规模和腹地。

3.6 以建设新县城和工业园区提高城市化程度，促进经济进一步发展

90 年代初，绍兴县确定了“依托轻纺城，建设新县城，加快城市化，提升工业化”的发展途径，决定在柯桥镇建立本县的中心城区。2000 年 10 月，县政府迁入了建于柯北新区的综合行政中心。柯桥经过近年的发展，实现了撤镇设街、改行政村为居委会的城市管理模式。其轻纺城具备了综合服务功能，实行现代交易方式。目前，柯桥镇的建成区面积已扩大到 38km²，总人口 18 万，其中本地人口和外来人口各占一半 (2003 年)。

新世纪起，绍兴县又把工业园区建设作为其工业化与城市化发展的结合点，引导工业发展向园区集聚，以改变乡镇企业布局分散、凌乱的状况。除了依托新县城、越城区及其他较好的镇区，建设了一批工业园区以外，还利用杭州湾的滩涂地，规划开发 100 km² 滨海工业区，以实现省重点开发杭州湾沿岸地区的计划。目前，全县 2/3 以上的新增投资集中在各园区；各园区的产出已占全县总产值的 60 %。

3.7 推行省政府“城乡一体化”建设方针的积极影响

浙江省的“城乡一体化”建设是指在城乡现代化发展进程中，城市与乡村在经济、社会、文化观念、生态环境、空间布局上实现互相融合的整体协调发展，以更好地解决城乡二元结构问题，提高城市化的质量。同时，其城乡一体化建设还主动考虑全球经济一体化的大趋势，使其区域经济发展与布局能融入新的世界经济格局。

4 绍兴县城市化的发展前景、存在问题与对策建议

4.1 发展前景

在继续深化改革和经济社会不断发展的总趋势下，绍兴市今后将采取“工业立市，开放兴市，合力建市”的发展战略^[25]。这些都将有力、有序地促进本地区城市化发展。

绍兴将进一步做大做强轻纺产业，使其成为国际纺织业制造基地和交易中心；同时加快发展已有一定基础的电子信息、医药化工、节能环保等新兴产业，做到传统产品高新化，高新技术产业化。同时，要培育大企业、大集团，增强龙头企业的带动作用；并继续

扶持量大面广的中小企业发展, 以增强区域经济发展活力。“开放兴市”意味着今后绍兴市的经济将更加遵循市场规则。政府在管理目标上, 由注重培育单个企业或产业的市场竞争力向注重建立区域经济综合竞争力转变, “合力建市”是将越城区内的绍兴老城区和袍江工业区与绍兴县的柯桥镇区结合起来发展, 共建中心大城市, 使绍兴县和越城区分散的生产能力和经济资源整合起来, 增强中心城市功能。中心大城市三大组团的功能分工是: 老城区强化文化和服务功能, 弱化生产功能; 柯桥以贸易功能为主; 袍江组团则以发展工业为重点^[25]。

未来的绍兴钱塘江跨海大桥可使绍兴人到上海的行车时间缩短至 90 分钟。两地间更便捷的联系将使本县的经济和城市化发展得益匪浅^[26,27]。

4.2 存在问题

4.2.1 建设用地沿交通干线盲目扩张和快速蔓延, 导致耕地面积大量减少、分布零散

由于本县人口和非农业用地增加快, 耕地减少迅速, 1949 年至今人均耕地已由 1.06 亩降至 0.28 亩, 减少了将近 3/4。农用土地被各种非农产业和基础设施建设使用, 被分割成轮廓形状复杂的小块, 不利于农业生产作业。并且, 城镇等非农用地沿交通干线快速蔓延, 降低了空间分布集聚程度和土地利用的效益, 增加了交通负担, 又削弱了城镇功能。

通过 Mapinfo 的缓冲区分析发现, 在 1991~2000 年, 绍兴县新增建设用地的 42.6% 和 79.3% 分别集中在交通线两侧 500m 和 1000m 范围内^[28]。(见图版 4, 图 2)。

4.2.2 城乡行政区分立影响了中心城市发展及其对区域发展的辐射、带动作用 由于绍兴县与越城区行政分立, 本县不能利用在越城区的公共设施, 如中心医院、中心学校、体育中心、展览馆等等, 又缺乏县级培训中心和公众活动场所, 因此, 绍兴县只得在柯桥另建新县城, 这影响了作为中心城市绍兴市的发展。而柯桥新县城的功能又难以与老中心城市相比, 不适应发展县域“块状”经济的需要。

4.3 对策建议

4.3.1 解除城乡分隔的行政区划, 合并越城区和绍兴县 越城区与绍兴县分治是城乡社会二元结构在行政区划上的反映。事实说明, 这对两者的发展都有不利影响。2000 年的行政区划调整, 将原属绍兴县的 5 镇划归了越城区, 暂时解决了越城区发展的用地不足问题。调整了行政区划, 使越城区面积增加到 336.5 km², 人口达 58.4 万; 绍兴县面积减至 1152 km² (下辖 20 个镇), 人口 73 万^[28]。但绍兴市要真正发挥好合力建设的中心城市的作用, 解决好城市与区域的发展关系问题, 只有将越城区和绍兴县合并, 解决行政区划过多的问题。

4.3.2 结合老城区建设, 加强中心城市功能 柯桥新县城与绍兴老城区相隔仅 12 km, 两者恰如“双城子”, 可互为依托。但当年绍兴县的县域总体规划只是孤立地考虑柯桥新县城建设, 没有考虑到与老城区的关系。至今, 柯桥虽已初步具备了县域中心城镇功能, 但绍兴老城区对绍兴县的人口和产业布局仍有较强的吸引力。近年来, 老城区的基础设施建设超前, 第三产业发达, 所以, 绍兴县政府的工作人员基本上还都住在市区, 每天上下班要用十余辆大轿车来回接送; 就是处于本县周边地区的一些富裕的老板也把家搬到了城里。据市 2000 年统计, 越城区的人口迁入量大于迁出量, 分别为 2.37 万人和 1.89 万人; 而绍兴县则是人口迁入量小于迁出量, 分别为 0.63 万人和 0.86 万人^[24]。就工业布局来说, 绍兴县各镇中最大的工业区之一, 福全镇工业区就是因贴近老城区形成的。

作为半城市化地区的绍兴县尽管经济总量比越城区大, 两地的人均 GDP 分别是 3.88

万元和 2.93 万元 (2003 年), 绍兴县要比越城区高 32.4%; 但按单位面积的 GDP 平均值计, 越城区要比绍兴县高出 1.04 倍, 两者分别达 4823.45 万元/ km^2 和 2363.19 万元/ km^2 [21]。这说明城市化程度高的越城区土地产出率高, 提高经济效益的潜力大。

4.3.3 抓紧土地整理, 提高土地农业利用率和综合农业生产潜力 半城市化地区就其区域性质和功能来说, 不仅要解决好工业化和城市化的发展和布局问题, 而且还应发展农业。应把节省非农建设用地、提高农业用地的质量、改善农业土地利用条件等, 作为检验半城市化地区区域发展成就的重要指标之一。农村靠廉价出让土地使用权来招商引资, 不仅浪费土地多, 而且造成许多用地不合理状况, 并产生生态环境等问题。保护农业用地, 保持农业发展的潜力, 这是发展国民经济的根本保证。应当通过国土整治恢复土地的生产能力, 并通过区域规划、城市规划和土地利用规划等措施, 使土地利用布局合理; 甚至为农地集中连片, 形成合理的地块形状, 以便实行机械作业, 提高土地利用率和生产效率。

5 结论与探索

(1) “半城市化”地区的经济非农化程度较高, 但城市化的质量较低, 尚处于继续发展的动态过程之中。半城市化地区是一种性质特殊的人文地理区域, 其特点是城乡混杂, 城市化极化发展有局限, 难以成为超越周围大型中心城市的城市化地区。在现时代, 人文区域性质分类, 除了城市区和乡村区以外, 实际上还存在“半城市化区”。

(2) 在后发展国家人口稠密地区, 产生半城市化现象有其必然性。主要是因为这种地区的人口稠密, 劳动力要谋出路, 却没有发达的城市体系能够容纳他们; 同时, 在交通运输现代化和信息化的条件下, 标准化的生产可以在更大的区域空间布局, 所以出现了大量基本脱离农业的人口在原农村地区从事非农业经济活动, 从而形成了“以区域为基础的城市化”过程, 即半城市化现象。半城市化地区是农村地区向城市化地区过渡的地区, 其城市化可能在数量上和质量上继续提高。

(3) 半城市化的行政区也要加强中心城市建设。半城市化的行政区需要加强其中心城市的功能。绍兴县如此, 在珠江三角洲的东莞市和顺德市等地也同样如此。如东莞市二十余年来, 通过大量吸引外资, 在村镇较普遍地发展了加工工业。尽管这里“自下而上”的工业化和城市化在量的程度上已经很高, 但其质的水平还很低, 城市功能不强, 因为该市只是在众多村镇城市化基础上形成的小城镇集合体而已。该市为进一步改善其发展环境, 增强其竞争能力, 需要整合城市功能和基础设施的空间配置, 提高其中心城区的功能作用, 因而规划了将市区 (莞城区加其周围三镇) - 同沙 - 松山湖科技园区整合为一个整体, 建设东莞的“大主城区” [29]。

(4) 半城市化地区的城镇集聚发展也将经历“自下而上”的过程。半城市化是以区域为基础的城市化。不断集聚是半城市化地区继续发展的表现。区域中呈网络状分布的小城镇, 随着工业化水平的提高, 它们的集中程度也会提高。既提高城市化水平, 又可以提升农村工业化的档次。但半城市化地区的城镇集聚, 还是要经历自下而上地顺序渐进的过程, 从而达到更高层次的网络均衡化。绍兴和东莞等县、市的城镇体系发展规划都没有出现跳跃式的城市化现象, 而是与上级区域的城镇体系发展相协调的。

致谢: 感谢浙江大学杨建军教授对本文所提的宝贵意见, 感谢浙江省国土资源厅、绍兴市土地局和绍兴市土地资产评估中心赵水阳主任等在实地调研时所提供的帮助。

参考文献:

- [1] 王振亮. 城乡空间融合论——我国城市化可持续发展过程中城乡空间关系的系统研究. 上海: 复旦大学出版社, 2000. 185 ~ 195.
- [2] 石亿邵, 何书金. 城乡一体化探论. 城市规划, 1997, (5): 13 ~ 19.
- [3] 曾菊新. 现代城乡网络化发展模式. 北京: 科学出版社, 2001. 12 ~ 14.
- [4] Oatley Nick. Lexicons of Suburban and Ex-urban Development. Research Project, City Words Programme, UNESCO-CNRS, 1997.
- [5] Hall P. Revisiting the nonplace urban realm: have we come full circle? International Planning Studies, 1996, (3): 7 ~ 15.
- [6] Harvey D. Cities or urbanization? City, 1995, (1 - 2): 38 ~ 61.
- [7] Dick H W, Rimmer P J. Beyond the third world city: the new urban geography of South-East Asia. Urban Studies, 1998, 35(12).
- [8] Keil R. Edge cities in Western Europe (Editorial). Environment and Planning D, 1994, 12(2): 131 ~ 137.
- [9] Ginsburg N, Koppel B, McGee T (eds.). The Extended Metropolis: Settlement Transition in Asia. University of Hawaii Press, Honolulu, 1991.
- [10] Ingram Gregory K. Patterns of Metropolitan Development: What Have We Learned?. Urban Studies, 1998, 35(7).
- [11] Jones Gavin W Pravin V. Urbanization in Large Developing Countries: China, Indonesia, Brazil, and India. Oxford: Clarendon Press, 1997.
- [12] Victor F S Sit. Mega-city, extended metropolitan region, Desakota and exo-urbanization: an introduction. Asian Geographer, 1996, 15(1 - 2): 1 ~ 14.
- [13] Watters R F, McGee T (eds.). Asia Pacific: New Geographies of the Pacific Rim. London: Hurst and Company, 1997.
- [14] Webster D. FDI Induced Peri-urbanization in East Asia, Workshop on China's Urbanization Strategy: Opportunities, Issues & Policy Options, Beijing, May 2000.
- [15] 刘盛和, 陈田, 蔡建明. 中国半城市化现象及其研究. 地理学报, 2003, 22 (增刊): 101 ~ 108.
- [16] Webster Douglas. On the Edge: Shaping the Future of Peri-urban East Asia. Institute of International Studies, Stanford University, USA, 2002.
- [17] <http://wb1n0018.worldbank.org/urbanCalendar/urban.nsf>
- [18] 郑艳婷, 刘盛和, 陈田. 试论半城市化现象及其特征——以广东省东莞市为例. 地理研究, 2003, 22(6): 760 ~ 768.
- [19] 绍兴市地方志编委会. 绍兴市志, 第2册. 杭州: 浙江人民出版社, 1995. 689 ~ 725.
- [20] 徐纪平. 化农为工, 化市为城, 在非农化过程中同步推进城市化. 浙江省建设厅编. 城市论坛, 2004, (1): 19 ~ 21.
- [21] 绍兴市统计局. 绍兴统计年鉴. 2004. 北京: 中国统计出版社, 2004.
- [22] 绍兴市统计局. 绍兴统计年鉴. 2001. 北京: 中国统计出版社, 2001.
- [23] McGee T D. The emergence of Desakota regions in Asia: expanding a hypothesis. In: Ginsberg N, Koppel B, McGee T D. (eds.). The Extended Metropolis: Settlements Transition in Asia. Honolulu: University of Hawaii Press, 1991. 14 ~ 17.
- [24] 国务院人口普查办 - 国家统计局. 2000 年人口普查分县资料. 北京: 中国统计出版社, 2003.
- [25] 王永昌. 面向杭州湾时代的绍兴. 两岸四地城市发展论坛学术委员会. 中国大陆、香港、澳门、台湾两岸四地城市发展论坛论文集. 杭州, 2002. 71 ~ 73.
- [26] 绍兴市城市规划设计研究院 - 浙江省经济规划设计研究院. 绍兴市域城镇体系规划纲要, 1999 ~ 2020. 1999.
- [27] 何伟. 杭州湾: 四桥跨海多不多. 人民日报, 2004-03-17(5).
- [28] 杜红亮. 绍兴市城市建设用地扩展的时空演变过程及其动力机制. 北京师范大学硕士学位论文, 2004.
- [29] 中国城市规划设计研究院. 整合、提升、创新、发展——东莞市主城区城市发展战略规划研究. 2002.

A probe into the impetus and mechanisms for the formation of quasi-urbanization area and its development prospect a sample study on Shaoxing County, Zhejiang Province

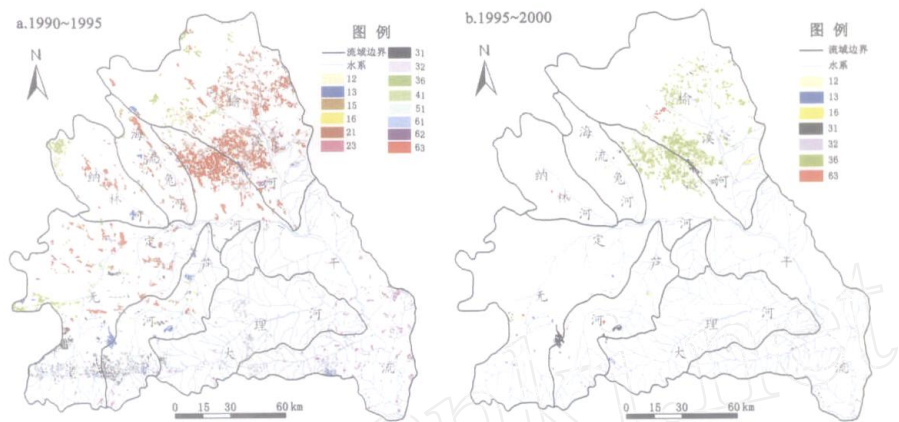
LIU Sheng-he¹, YE Shun-zan¹, DU Hong-liang¹, Max X. X. LU²

(1. Institute of Geographical Sciences and Natural Resource Research, CAS Beijing 100101;

2. Kansas State University, USA)

Abstract : This paper characterizes the social and economic situation of Shaoxing County, locating at the southern flank of Yangtze River Delta. According to the characteristics of Desakota, which summed up by T. McGee, the regional features of the County completely tally with the characteristics of quasi-urbanized area. The formation of the quasi-urbanization characteristics in the County is a result of implementation of a series of development policies and strategies, which is different from the common run, and enumerated in the paper. Mainly it is that, the State guided peasants to develop industries on the spot, implementing the policy of "to leave the land but not the native place, to enter factory but not to city", taking industrialization development road for the rural communities refraining from a centralized urbanization. The followed economic policies brought some positive as well as negative influence on the urbanization process in the countryside. And the segregated administration division of the rural county from the urban district helps the decentralized urbanization as well. The sample study concludes that: quasi-urbanization would be an inevitable phenomenon in some densely populated areas of developing countries, where is not possible to grow a new big central city; the some small towns in the area will continue to grow progressively in the order of development of the local urban system from below. The dispersedly quasi-urbanized administrative region is necessary to strengthen its central city to serve the region's development, but normally the prospect central city should not have bigger size than that of the central cities of higher rank. The development of polarized urbanization is limited, and it is unrealistic to expect a conformation of new bigger city nearby the existed local large central city there. Quasi-urbanized area is a particular human-geographical area, where the urban and rural elements are mingled each other. And at the end the authors have made some suggestions for healthier development of the County, such as: to abolish the principle of urban-rural separation for regional administrative division, and to merge the two administrative regions of Shaoxing County with Yuecheng District into one unit; to promote a reasonable distribution of land-uses and to pay close attention to land consolidation and leveling for increasing the land-utility ratio in agriculture and to create favorable conditions for giving the full play of the local potentialities for the agricultural production.

Key words : quasi-urbanization area; urbanization; Shaoxing County



注：图例中十位、个位数字分别代表研究初期与末期的土地利用类型，如 12 表示耕地转变为林地。

图 1 无定河流域主要土地利用类型变化图(a.1990~1995, b.1995~2000)

Fig.1 Map of Wuding River Basin LUCC(a.1990~1995, b.1995~2000)

刘盛和 等：半城市化地区形成的动力机制与发展前景初探

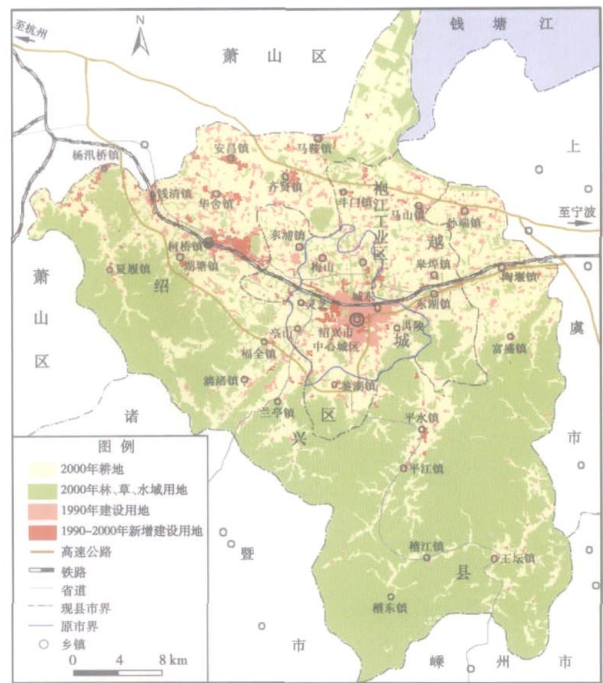


图 2 绍兴市土地利用综合图 Fig.2 Synthetic map showing land use in Shaoxing City